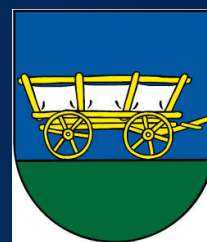


2024-2030



PHRSR TOPOLOVKA



s výhľadom do roku 2035



Program hospodárskeho rozvoja a sociálneho rozvoja obce Topoľovka na roky 2024-2030
s výhľadom do roku 2035

Program hospodárskeho rozvoja a sociálneho rozvoja obce Topoľovka na roky 2024-2030 s výhľadom do roku 2035	
Územné vymedzenie:	Prešovský kraj, okres Humenné, obec Topoľovka
Územný plán schválený:	Nie
Dátum schválenia PHRSR:	11.03.2024
Verzia:	1.0
Publikovaný verejne:	Áno



Obsah

Úvod	4
A. ANALYTICKÁ ČASŤ	9
1. Prírodné prostredie územia.....	10
1.1 Základná charakteristika a poloha obce.....	10
1.2 História obce	12
1.3 Prírodné pomery	13
2. Obyvateľstvo	22
2.1. Demografický vývoj	22
2.2. Vzdelanie a ekonomická aktivita	28
2.3. Podnikateľské subjekty a inštitúcie	32
2.4. Bývanie	32
3. Občianska vybavenosť.....	33
3.1. Administratíva	33
3.2. Školstvo	33
3.3. Zdravotná a sociálna starostlivosť.....	35
3.4. Služby.....	35
3.5. Kultúrno-historické pamiatky	35
3.6. Kultúrne a športové aktivity	36
4. Technická infraštruktúra	37
4.1. Elektrická energia	37
4.2. Plynofikácia.....	37
4.3. Vodovodná a kanalizačná sieť	37
4.4. Telekomunikácie a internet.....	37
4.5. Odpadové hospodárstvo	37
5. SWOT analýza.....	38
B. STRATEGICKÁ ČASŤ	41
Vízia obce	42
Prioritné oblasti.....	43
Špecifické ciele	43
C. PROGRAMOVÁ ČASŤ.....	44
Prioritné oblasti rozvoja obce, špecifické ciele, opatrenia a aktivity:	45
D. REALIZAČNÁ ČASŤ.....	48
Zásobník projektov	49



Program hospodárskeho rozvoja a sociálneho rozvoja obce Topoľovka na roky 2024-2030
s výhľadom do roku 2035

Akčný plán	49
Monitorovanie a vyhodnocovanie PHRSR.....	50
Spôsob aktualizácie PHRSR.....	50
E. FINANČNÁ ČASŤ	51
Plán využitia/aktivizácie zdrojov vrátane finančného plánu	52
Použitá literatúra.....	54



Úvod

Strategický dokument Program hospodárskeho rozvoja a sociálneho rozvoja obce Topoľovka na roky 2024 – 2030 s výhľadom do roku 2035 (ďalej iba „PHRSR Topoľovka 2024-2030“) bol vypracovaný na základe Zákona č. 309/2014 Z. z. o podpore regionálneho rozvoja.

Dokument PHRSR Topoľovka 2024-2030 je základným dokumentom riadenia samosprávy a podpory regionálneho rozvoja na lokálnej úrovni. Cieľom tohto dokumentu je detailná analýza sociálnych, ekonomických, kultúrnych, environmentálnych, technických a iných východiskových podmienok v riešenej lokalite, ako aj identifikácia potenciálnych príležitostí rozvoja územia a navrhnutie konkrétnych opatrení pre rozvoj obce. PHRSR má charakter strednodobého dokumentu (7+5 rokov). Aktivity obsiahnuté v tomto dokumente boli navrhnuté tak, aby riešili aktuálne potreby obce, vzhľadom na jej finančné možnosti, boli v súlade so stratégiou trvalo udržateľného rozvoja a zároveň prispievali k napĺňaniu cieľov regionálnej a národnej politiky. Dokument PHRSR slúži ako významný podklad pri získavaní finančných prostriedkov z európskych fondov a dotácií zo štátneho rozpočtu.

Dokument je členený na päť hlavných častí (A – E), ktoré sa následne delia na parciálne časti v závislosti od daného kontextu.

Analytická časť (A) predstavuje opis vnútorného a vonkajšieho prostredia. Obsahuje podrobné socioekonomické, územno-technické a prírodno-environmentálne analýzy.

Strategická časť (B) dokumentu je definovaná víziou, ktorej ciele sú bližšie špecifikované prostredníctvom priorít, opatrení a aktivít, ktorými sa má zabezpečiť dosiahnutie budúceho želaného stavu.

V programovej časti (C) sú uvedené konkrétne opatrenia a aktivity vrátane ich výstupov a merateľných ukazovateľov zamýšľaných projektov, prostredníctvom ktorých bude možné dosiahnuť stanovené ciele.

Realizačná časť (D) opisuje proces zabezpečenia realizácie, ktorý pozostáva z inštitucionálneho a organizačného zabezpečenia, z monitorovania a následného hodnotenia realizovaných aktivít. Súčasťou realizačnej časti je časový harmonogram stanovených projektových aktivít.

Finančná časť (E) zahŕňa indikatívny finančný plán vrátane zdrojov financovania jednotlivých projektových aktivít.

Dokument PHRSR sa vypracováva s možnosťou pravidelnej aktualizácie. Vzhľadom na to, že na tvorbe PHRSR sa podieľajú samotní občania a zástupcovia obce, ako aj podnikatelia a záujmové skupiny pôsobiace v obci, je PHRSR najrelevantnejším odrazom skutočných potrieb lokálnych aktérov. V tejto súvislosti možno PHRSR označiť za dokument, ktorý umožňuje občanom a ďalším subjektom interakciu v oblasti zodpovednosti za kvalitu svojho života v obci, avšak v neposlednom rade slúži aj ako propagačný materiál pre potenciálnych návštevníkov obce, záujemcov o bývanie, či domácich a zahraničných investorov.

PHRSR obce Topoľovka je úzko previazaný s operačnými programami, ktoré vznikli na základe Partnerskej dohody SR na roky 2014 – 2020 a taktiež s Národnou stratégiou regionálneho rozvoja SR do roku 2030. Táto stratégia stanovuje cieľ: „Integrovaným a výsledkovo orientovaným prístupom



Program hospodárskeho rozvoja a sociálneho rozvoja obce Topoľovka na roky 2024-2030 s výhľadom do roku 2035

k regionálnemu rozvoju a na základe využitia vnútorného potenciálu regiónov zvýšiť do roku 2030 ich adaptabilitu, konkurencieschopnosť a výkonnosť pri súčasnom zvyšovaní kvality života obyvateľov a pri rešpektovaní princípov trvalo udržateľného rozvoja.“ PHRSR obce Topoľovka je v súlade s uvedeným cieľom. Program hospodárskeho rozvoja a sociálneho rozvoja obce Topoľovka schvaľuje obecné zastupiteľstvo. Obecné zastupiteľstvo bude následne realizovať aj vykonateľnosť, kontrolu, monitorovanie a hodnotenie tohto programu.

Ide o kľúčový dokument pre riadenie samosprávy, ktorý identifikuje výzvy, a definuje ciele a priority rozvoja do budúcnosti.

Zároveň prináša súbor opatrení a nástrojov, ktorými bude môcť samospráva stanovené ciele dosiahnuť.

Topoľovka v roku 2030 môže mať rôznu tvár. To, v akej podobe ju vidíme za desať rokov, však už teraz hovorí o potrebe pripraviť sa na život v blízkej aj vzdialenejšej budúcnosti.





PROGRAM HOSPODÁRSKEHO ROZVOJA A SOCIÁLNEHO ROZVOJA OBCE TOPOĽOVKA

Plánovacie obdobie	2024 – 2030 s výhľadom do roku 2035	
Schvaľovací orgán / orgány	Obecné zastupiteľstvo obce Topoľovka	
Identifikácia územnej samosprávy, pre ktorú sa dokument spracováva	Obec Topoľovka	
Dátum schvaľovania	11.03.2024	
Dátum schvaľovania pôvodného dokumentu (<i>len ak ide o aktualizáciu</i>)	irelevantné	
Členovia riadiaceho výboru participatívnej tvorby PHRSR	Starosta obce Zástupca starostu obce	
Gestor tvorby PHRSR a jeho kontaktné údaje	Ing. Štefan Ladičkovský – starosta obce Topoľovka 194, 067 45 Topoľovka topolovka@wmx.sk , tel.: +421 57 778 11 33	
Koordinátor tvorby PHRSR a jeho kontaktné údaje	Katarína Korpašová Udavské 345, 067 31 Udavské korpasovakatarina@gmail.com	
Členovia tímov pracovných skupín podľa jednotlivých tém	zástupca starostu obce poslanci OZ	
Adresa zverejnenia PHRSR na napr. webovom sídle zadávateľa tvorby stratégie (obcí, miest, VÚC)	https://www.obectopolovka.sk/	
1. ÚVOD - Základné východiská procesu tvorby a obsahu		
1.1. Inštitucionálne východiská (legislatíva, kompetencie, partneri a inštitucionalizované štruktúry partnerstiev),		
1.1.1. Legislatíva upravujúca tvorbu a implementáciu PHRSR	Zákon č. 539/2008 Z. z o podpore regionálneho rozvoja v znení neskorších predpisov	
1.1.2. Rozhodovacie kompetencie v oblasti tvorby a implementácie PHRSR	Obecné zastupiteľstvo obce Topoľovka	
1.1.3. Partneri	Dotknutá verejnosť	<ul style="list-style-type: none">• občania obce Topoľovka (fyzické osoby staršie ako 18 rokov),• právnické osoby a občianske iniciatívy pôsobiace v meste (tvorené fyzickými osobami staršími ako 18 rokov)
	Hlavní aktéri rozvoja	Obec Topoľovka <ul style="list-style-type: none">• Obecný úrad Topoľovka• podnikateľské subjekty pôsobiace v obci• obyvatelia obce
	Hlavní sociálno-ekonomickí partneri	Obec Topoľovka <ul style="list-style-type: none">• Základná škola s materskou školou Topoľovka 1



		<ul style="list-style-type: none">• Rímskokatolícka farnosť Nanebovzatia Panny Márie Topoľovka• Gréckokatolícka farnosť Štefanovce, filiálka Topoľovka• Klub dôchodcov• neziskové organizácie, kluby pôsobiace v obci• obyvatelia obce
1.2. Obsahové východiská		
1.2.1. Zdôvodnenie potreby spracovania PHRSR		<p>Spracovanie Programu hospodárskeho rozvoja a sociálneho rozvoja obce Topoľovka vyplýva z ukončenia platnosti prechádzajúceho strategického dokumentu (PHRSR obce Topoľovka na roky 2016 – 2021 s výhľadom do roku 2023), z legislatívnej povinnosti (povinnosť vyplývajúca z platných zákonov a iných právnych foriem), ale najmä je daná nutnosťou reflektovať aktuálne výzvy, problémy a priority v rozvoji obce s dôrazom na zvyšovanie kvality života obyvateľov obce, životného prostredia, zlepšovanie podmienok pre ekonomické aktivity v obci a zefektívnenie systému riadenia rozvoja obce v kontexte nových prístupov k rozvoju územia a vplyvov vonkajšieho prostredia, predovšetkým novej rozpočtovej politiky Slovenskej republiky, Európskej únie a iných zdrojov financií.</p> <p>Dokument nadväzuje na nové programové obdobie regionálnej politiky EÚ na roky 2021 – 2027 a rozvojové priority EÚ, priority Agendy 2030. Ďalej na novú Národnú stratégiu regionálneho rozvoja Slovenskej republiky, Partnerskú dohodu s Európskou úniou pre nové programové obdobie, nový Operačný program Slovensko 2021 – 2027 ako aj medzinárodné dohody ako napríklad Agenda 2030, akčné plány iniciované subjektmi územnej spolupráce a zároveň schvaľované uznesením vlády SR alebo príslušnými orgánmi územných samospráv.</p> <p>Dokument reflektuje aktuálne výzvy a problémy obce. Medzi hlavné výzvy a problémy, ktoré dokument rieši, a ktoré sú prierezového charakteru patrí nedostatočné vybavenie územia technickou infraštruktúrou (miestne komunikácie, nevybudovaná kanalizačná sieť a pod.) a rastúci dopyt po bývaní. Ďalšou oblasťou je kvalita a dostupnosť služieb pre obyvateľov (napr. sociálne služby, školstvo, kultúra), najmä ich diverzifikácia a skvalitňovanie v kontexte potrieb ich cieľových skupín. Kľúčovou výzvou v oblasti životného prostredia - znižovanie energetickej efektívnosti budov v majetku obce. Medzi dôležité výzvy patrí aj rozvoj vidieckeho cestovného ruchu podmienený rekonštrukciou objektov na území obce a dobudovaním doplnkovej siete služieb cestovného ruchu. Prierezovou výzvou je aj hľadanie vhodných mechanizmov pre zapojenie verejnosti do lokálnej politiky a zvyšovanie transparentnosti, otvorenosti a kvality vedenia obce.</p>



1.2.2. Definícia územia pre spracovanie PHRSR a územnej štruktúrácie stratégie PHRSR	Katastrálne územie obce Topoľovka
1.2.3. Relevantné vstupy z nadradených programových a strategických dokumentov	<p>Z dokumentov na lokálnej a regionálnej úrovni je v Programe hospodárskeho rozvoja a sociálneho rozvoja obce Topoľovka zohľadnený strategický dokument:</p> <ul style="list-style-type: none">• nezrealizované a aktuálne aktivity z predošlého PHRSR obce Topoľovka 2016-2021 s výhľadom do roku 2023,• Program hospodárskeho a sociálneho rozvoja Prešovského samosprávneho kraja na roky 2021 – 2030,• Integrovaná územná stratégia Prešovského samosprávneho kraja na roky 2021 – 2027 na nové programové obdobie• Integrovaná územná stratégia UMR Humenné na roky 2023-2030. <p>Z dokumentov národnej a nadnárodnej úrovne sú zohľadnené nasledujúce dokumenty:</p> <ul style="list-style-type: none">• Národná stratégia regionálneho a územného rozvoja SR do roku 2035,• Vízia a stratégia rozvoja Slovenska do roku 2030 - dlhodobá stratégia udržateľného rozvoja Slovenskej republiky – Slovensko 2030,• Partnerská dohoda SR na roky 2021 – 2027,• Agenda 2030 pre udržateľný rozvoj• Spoločný strategický rámec EK,• Operačný program Slovensko 2021-2027,• Plán obnovy a odolnosti SR.
1.2.4. Informácia o procese participatívnej tvorby PHRSR	<p>Fáza 1. Identifikácia potreby a impulzov vypracovania PHRSR a rozhodnutie o začatí prípravných prác: 09/2023</p> <p>Fáza 2. Prípravné práce, spracovanie predbežnej vízie: 10/2023</p> <p>Fáza 3. Inventarizačná, analytická a prognostická fáza spracovania PHRSR: 11-12/2023</p> <p>Fáza 4. Stanovenie vízie, strategického smerovania, priorít a strategických cieľov PHRSR: 01/2024</p> <p>Fáza 5. Nastavenie implementácie, financovania, monitorovania a vyhodnocovania PHRSR: 02/2024</p> <p>Fáza 6. Prerokovanie a schvaľovanie návrhu PHRSR: 03/2024</p>



A. ANALYTICKÁ ČASŤ



1. Prírodné prostredie územia

1.1 Základná charakteristika a poloha obce

Územie obce Topoľovka sa nachádza vo východnej časti Slovenskej republiky, v Prešovskom samosprávnom kraji (NUTS 3), v okrese Humenné (NUTS 4).

Obrázok č. 1 Mapa územia SR s vyznačením územia obce Topoľovka



Zdroj: <https://www.google.com/maps>

Obec Topoľovka je od roku 2020 patrí do územia udržateľného mestského rozvoja Humenné (ďalej „UMR Humenné“) ako súčasť jadrového mesta Humenné spolu so 17 obcami okresu Humenné (*Brekov, Brestov, Gruzovce, Hažin nad Cirochou, Chlmec, Jasenov, Kamenica nad Cirochou, Kamienska, Kochanovce, Lackovce, Myslina, Porúbka, Ptičie, Slovenská Volová, Udavské, Veľopolie, Závadka*).

Tabuľka č. 1 Základná charakteristika obce	
Kód obce	520896
Udržateľný mestský rozvoj	Humenné
Názov okresu	Humenné
Názov kraja	Prešovský
Názov regiónu	Horný Zemplín
Štatút	Obec
PSČ	067 45
Prvá písomná zmienka	1479
Nadmorská výška	138
Súradnice	48°92'89"S 21°79'30"V
Počet obyvateľov	801
Rozloha	7 787 412 m ²

Zdroj: ŠÚ SR, DATAcube 2023

Rozloha územia obce je 7,79 km² a jej vzdialenosť od okresného mesta Humenné je 7,7 km. Ďalšie vzdialenosti obce od významných miest sú uvedené v nasledujúcej tabuľke č. 2:



Tabuľka č. 2 Vzďalenosť obce od významných miest	v km
Okresné mesto Humenné	7,7
Krajské mesto Prešov	62,7
Medzinárodné letisko Košice	65,9
Hraničný priechod UA (Ubľa – Malyj Bereznyj)	76,1
Hraničný priechod PL (Vyšný Komárnik)	74,3
Hraničný priechod HU (Slovenské Nové Mesto)	72,7
Hraničný priechod CZ (Svrčinovec – Mosty u Jablunkova)	315
Hraničný priechod AT (Petržalka)	467
Hlavné mesto Bratislava	465

Zdroj: <https://www.google.com/maps>

Obrázok č. 2 Vonkajšie vzťahy obce

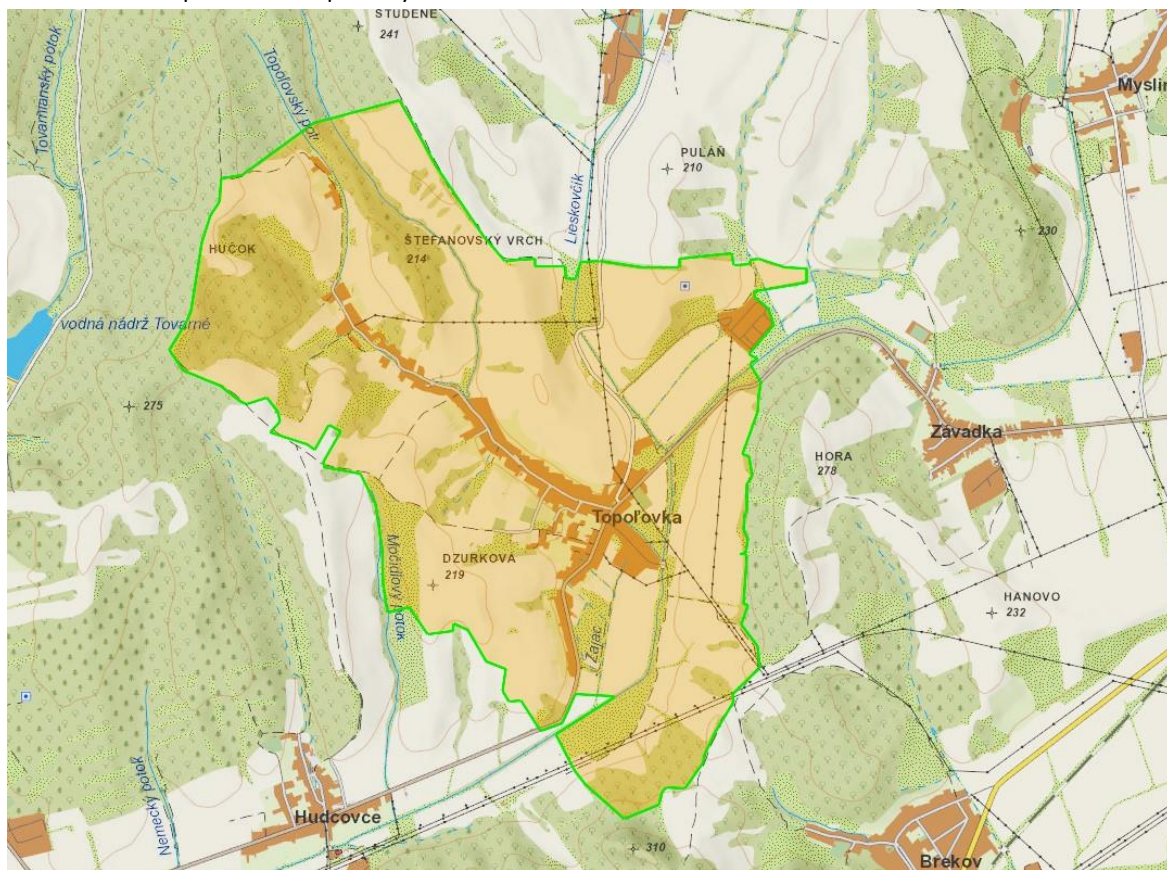


Zdroj: <https://www.google.com/maps>

Obec Topoľovka leží v blízkosti okresného mesta Humenné (7,7 km), na južných svahoch Nízkych Beskýd v doline Ondavky a jej pravostranného prítoku. Nadmorská výška v strede obce je 157 m n. m. a v chotári 140 - 268 m n. m. Obec je situovaná v regióne Horného Zemplína do Horno-zemplínskej národopísnej oblasti, je súčasťou mikroregiónu Topoľ, regionálneho združenia Ondávka a Miestnej akčnej skupiny TRI DOLINY. Katastrálne susedí s katastrami obcí Hudcovce, Továrne, Štefanovce, Brekov, Lieskovec a Závadka. Obec má rozlohu 778 ha. Jednotlivé obydlia obce sú roztratené pozdĺž potokov v dĺžke vyše 3 km. Povrch odlesneného chotára je mierne zvlnená pahorkatina, ktorú tvoria vrstvy centrálnokarpatského flyšu, štvrtohorné náplavy potokov a svahové uloženiny. **Územie** obce Topoľovka má zhruba obdĺžnikový tvar s dlhšou osou v smere severozápad – juhovýchod. Žije tu 801 obyvateľov. Od okresného mesta Humenné je obec Topoľovka vzdialená 7,7 km a od ďalšieho okresného mesta Vranov nad Topľou 16,1 km. Cez obec a kataster obce prechádzajú cesty II a III triedy (558 smer Vranov nad Topľou – Humenné a 3824 smer Karná - Topoľovka). V obci sa využíva autobusová doprava, ktorú obyvatelia obce využívajú hlavne na prepravu do zamestnania, do škôl a pod. V obci nie je železničná doprava.



Obrázok č. 3 Mapa územia Topoľovky



Zdroj: zbgis.skgeodesy.sk

Obrázok č. 4 Mapa územia obce Topoľovka



Zdroj: <https://zbgis.skgeodesy.sk/>

1.2 História obce

Osídlenie nastalo v paleolite – vyskytujú sa tu stanica s aurignackou industriou, mo-hylové násypy so žiarovými hrobmi z 10. storočia. Obec je doložená z roku 1479 ako Thvpoloka, neskôr ako Topolóka (1786), Topoľovka (1808); po maďarsky Topolovka, Topolóka.



Najstarší písomný doklad o dedine Topoľovka je v listine z roku 1479 o riešení vlastníckych podielov Drugethovcov na časti ich dedičného brekovského panstva, ku ktorému patrila aj Topoľovka.

V písomnostiach z 15.-17. storočia sa vyskytuje vo viacerých pravopisných a maďarizovaných podobách pôvodného slovenského názvu Topoľovka. Je zrejmé, že názov korení v pomenovaní stromu topoľ, z čoho vyplýva, že tam početne rástol topoľový porast. Nič však neprezrádza o čase a okolnostiach vzniku sídliska, iba to, že vzniklo v slovenskom jazykovom prostredí.

Vzhľadom na zemepisnú polohu Topoľovky a jestvujúce správy o nej predpokladáme, že sídlisko založili v 14. storočí, pravdepodobne za účasti Šoltýska a poddaných podľa zákupného, nemeckého práva. V Topoľovke postavili kostol pravdepodobne v 15. možno až v prvej polovici 16. storočia. To môže upresniť len archeologický výskum. Najstaršie písomné správy o jestvujúcom kostole sú z polovice 16. storočia, kedy v ňom ešte pôsobili katolícki farári. Od prelomu 16.a 17. storočia a ešte začiatkom 18. storočia tam vysluhovali bohoslužby evanjelickí kazatelia augsburského vyznania. Vtedajší kostol bol drevený.

V 15.-17. storočí Topoľovka dokázateľne patrila Drugethovcom. Šľachtici si v nej v polovici 17. storočia dali postaviť kúriu, ktorá po stavebných opravách trvá doteraz. Tamajšie sedliacke domácnosti boli v roku 1567 zdanené daňou kráľovi od šiestich port. V dedine žili aj štyri domácnosti želiarov a rodina slobodníka, ktorí daň neplatili. V roku 1582 zdanili sedliakov od 7,5 porty. Okrem dvoch- troch domov šoltýsov malo sídlisko v roku 1600 obývaných desať poddanských domov. Pravda, v dedine stál aj kostol, fara a škola. Na prelome 16.a 17. storočia bola Topoľovka stredne veľkou dedinou s poddanským aj farským slovenským obyvateľstvom.

V 17. storočí sedliacke domácnosti chudobneli. Zemepáni Drugethovci v roku 1623 upravili a určili obyvateľom Topoľovky druhy a rozsah povinností oproti dovtedajším zvyklostiam či ustanoveniam staršieho urbára. Požiadavky šľachticov boli zapísané do nového urbára a stali sa záväznými povinnosťami Šoltýskychi sedliackych rodín, resp. domácnosti ku zemepánom. Povinnosti zahrňovali daň a dávky roľníckych naturálií.

V dedine bol aj mlyn. V susedstve alebo priľahlom okolí Topoľovky sa v stredoveku nachádzali osady či dediny Ivánvágása a Szaloka, ktoré však zanikli.

1.3 Prírodné pomery

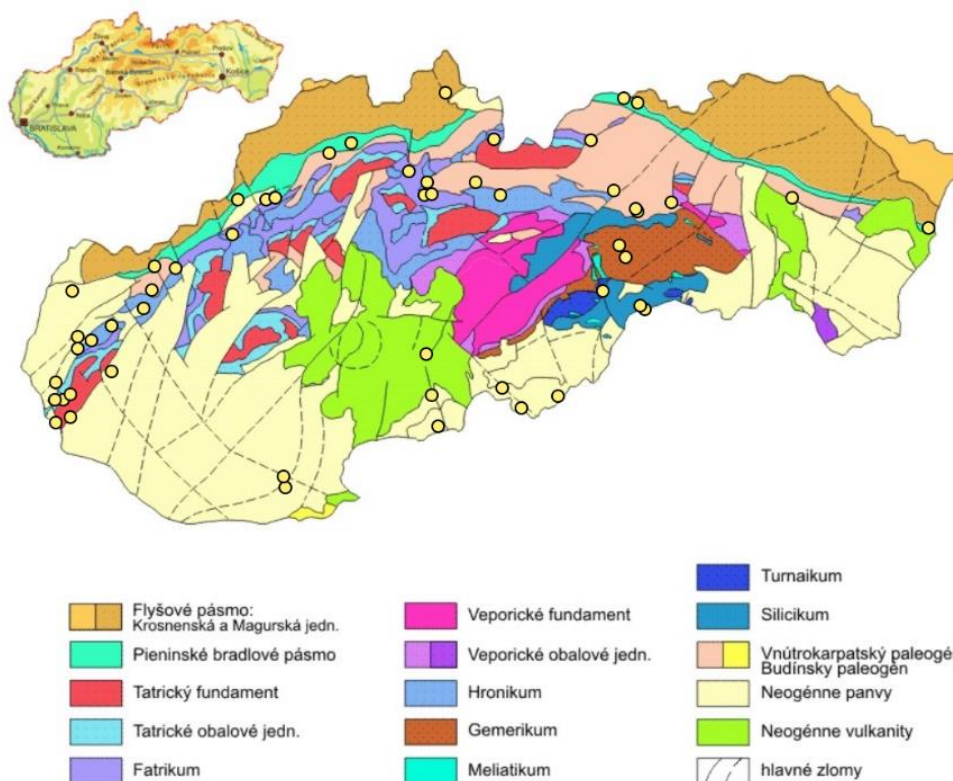
Geologické pomery

Podľa regionálneho geologického členenia Západných Karpát (Vass, 1988) sa územie okresu Humenné nachádza na rozhraní chmeľovsko-beňatínskeho paleogénu Nízkych Beskýd a šarišského úseku bradlového pásma. Na geologickej stavbe územia sa podieľajú sedimenty kvartéru a paleogénneho podložia. Kvartér je v záujmovom území zastúpený fluviálnymi holocénnymi hlinami, štrkami a pieskami údolnej nivy rieky Laborec. Nivnú pokrývku tvorí vrstva hlinitých, hlinitopiesčitých a ílových povodňových sedimentov. Predpokladaná mocnosť kvartéru je 5-8 m. Paleogén je zastúpený ílovcovo-pieskovcovým súvrstvom centrálno-karpatského paleogénu (eocén).



Z hľadiska geologického územia budujú sedimenty mezozoika a kvartéru. Mezozoické sedimenty tvoria Bradlové pásmo z obdobia vrchnej jury až vrchnej kriedy. Ide o pestré slieňovce a slieňovce púchovského vývoja (miestami šedé slieňovce a lavice silne vápnitých pieskovcov prechodného vývoja). Kvartérne sedimenty zastupujú fluvialne sedimenty rieky Laborec. Tvoria ich íly, piesky a štrky. Povrch areálu tvorí antropogénna navážka. Narazená hladina podzemnej vody leží v hĺbke 4,60 – 4,80 m a ustálená v hĺbke 4,15 – 4,45 m pod terénom. Hladina podzemnej vody je v úzkej spojitosti s hladinou rieky Laborec. Lokalita leží v pririečnej zóne. Na základe nízkej energie rovinatého reliéfu sa v hodnotenom území geodynamické javy nevyskytujú. Ide o geodynamický stabilný reliéf bez výskytu svahových javov. V nive Laborca sa vyskytuje fluvialny akumuláčno-erózný proces.

Obrázok č. 5 Geologická stavba SR



Zdroj:

<http://www.paleolocalities.com/index.php/site/mapa>, 2023

Z hľadiska stability je posudzované územie stabilné. Z hľadiska seizmicity patrí záujmové územie k pomerne stabilným oblastiam. Leží na rozhraní izolínií seizmickej intenzity 6 a 7°MSK. V širšom území sa v minulosti ťažili nerastné suroviny, boli to predovšetkým stavebné materiály ako tehliarske hliny. Na území mesta Humenné, v lokalite Suchý Jarok, sa nachádza evidované ložisko tehliarskej hliny.

Tabuľka č. 3 Geologická stavba územia obce Topoľovka				
Územie	Index	Litostratigrafická jednotka - I	Litostratigrafická jednotka - II	Vulkano-klastické horniny
Obec Topoľovka	82	mezozoikum vnútorných Karpát	pieskovce, slieňovce, ílovce: flyš (porubské súvrstvie); alb – spodný turón, v Považskom Inovci aj senón	-

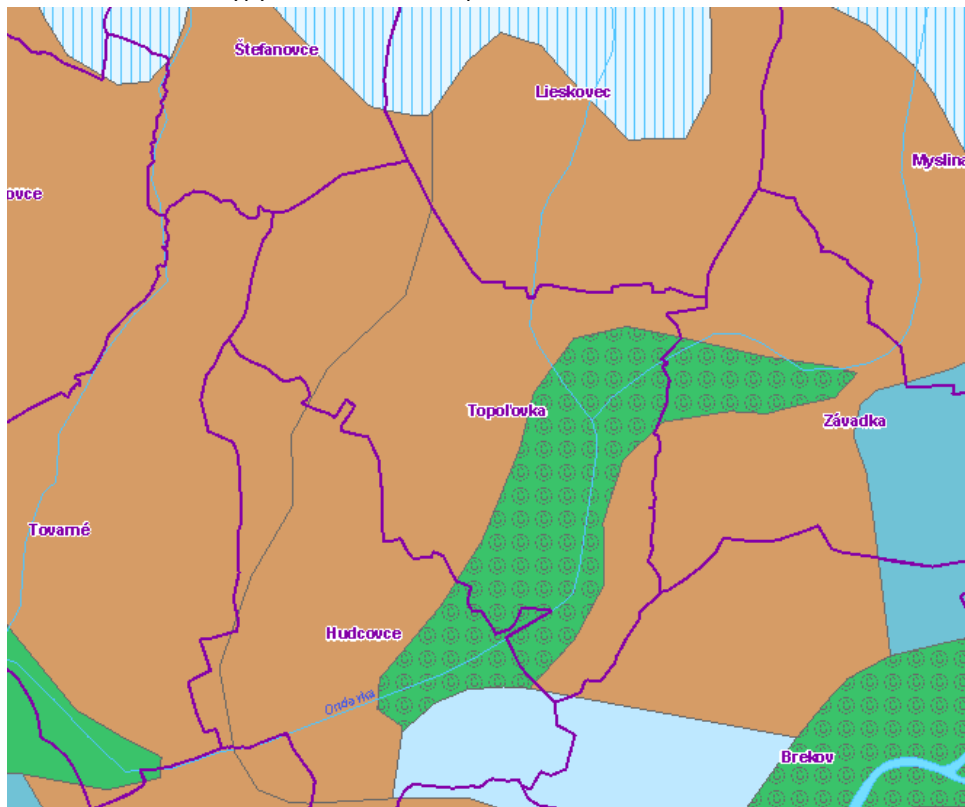
Zdroj: Atlas krajiny SR, 2002 <https://app.sazp.sk/atlassr/>



Pôdne pomery

Na území obce Topoľovka prevládajú hlavné, dominantné pôdne typy kambizeme a fluvizeme. Čo sa týka zrnitosti pôdy tak celý kataster je hlinitá zrnitostná trieda.

Obrázok č. 6 Pôdne typy na území obce Topoľovka



Zdroj: Atlas krajiny SR, 2002 <https://app.sazp.sk/atlassr/>

Prehľad úhrnných hodnôt druhov pozemkov na území obce Topoľovka podľa štatistického úradu prezentuje nasledujúce tabuľky č. 4 a 5:

Tabuľka č. 4 Štruktúra poľnohospodárskeho pôdneho fondu na území obce (v ha)						
Územie	Celková výmera	Poľnohospodárska pôda	Lesné pozemky	Vodné plochy	Zastavané plochy a nádvorie	Ostatné plochy
Obec Topoľovka	778,74 ha	604,22	95,37	15,92	53,94	9,29

Zdroj: ŠÚ SR, 2023

Tabuľka č. 5 Štruktúra poľnohospodárskeho pôdneho fondu na území obce (v ha)						
Územie	Orná pôda	Chmeľnica	Vinica	Záhrada	Ovocný sad	Trvalý trávny porast
Obec Topoľovka	354,93	0	0	22,62	0	226,67

Zdroj: ŠÚ SR, 2023

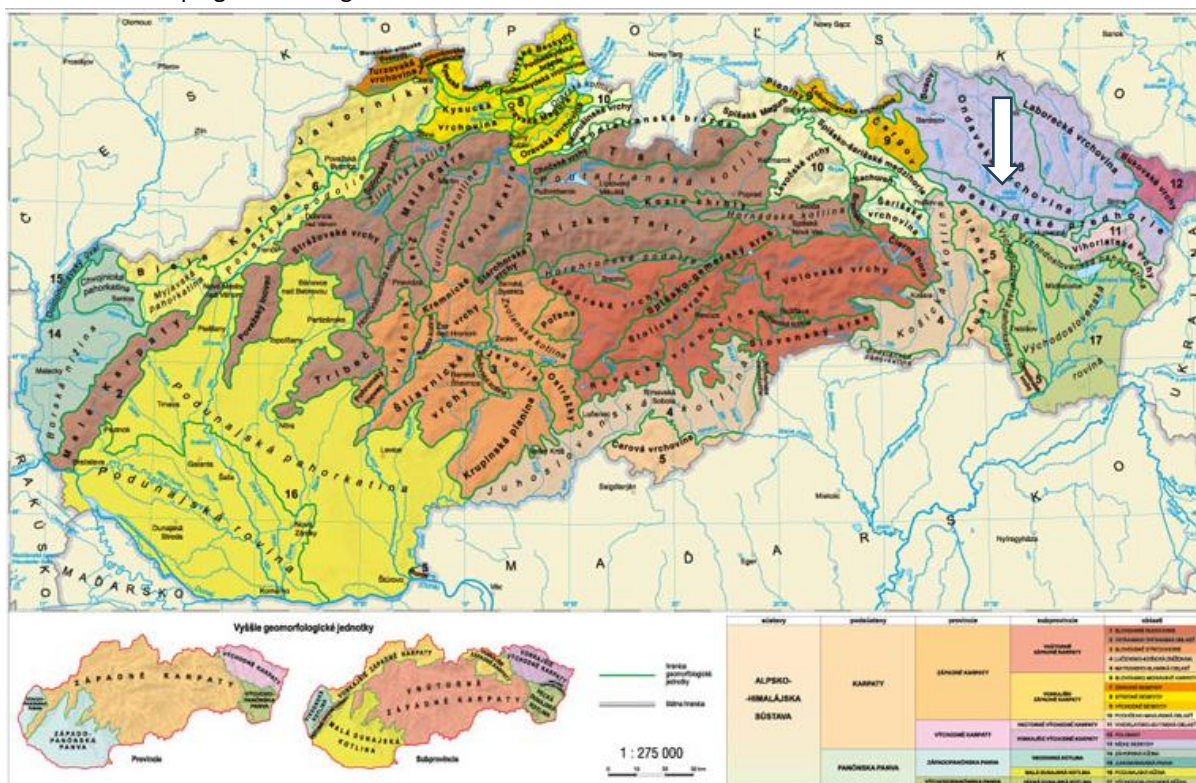
Na území obce v rámci pôdneho fondu má z poľnohospodárskej pôdy zastúpenie orná pôda a z nepoľnohospodárskej pôdy sú to lesné pozemky. Žiadne zastúpenie nemajú chmeľnice, vinice a ovocné sady.



Geomorfologické pomery

Podľa geomorfologického členenia je územie okresu Humenné tvorené štyrmi geomorfologickými celkami: Vihorlatskými vrchmi (podcelok Humenské vrchy a Vihorlat), Beskydské predhorie (podcelok Humenské podolie a v západnej časti územia Mernická pahorkatina), Ondavská vrchovina a Laborecká vrchovina. Pričom hranica medzi Vihorlatskými vrchmi a Beskydským predhorím je zároveň aj hranicou medzi vnútornými a vonkajšími Východnými Karpatmi.

Obrázok č. 7 Mapa geomorfologického členenia SR



Ondavská vrchovina je najrozsiahlejšou vrchovinou na Slovensku s rozlohou 1800 km štvorcových. Územie má dĺžku asi 87 km a šírku 45 km. Horský celok je ohraničený zo západu Ľubovianskou vrchovinou a Čergovom, na severe hraničí s pohorím Busov a štátnou hranicou s Poľskom. Vrchovina ma príkrovo-vrásovú stavbu, budujú ju flyšové horniny zastúpené pieskvcami, ílovcami, bridlicami a slieňovcami. Reliéf charakterizujú hladko modelované tvary. Pozdĺžne chrbty sa striedajú s pretiahnutými zníženiami – brázdami, prípadne kotlinkami. Častým javom sú kryhové a plošné zosuny, na odlesnených stráňach vzniká výmoľová erózia. Brázdy a kotliny boli intenzívnou hospodárskou činnosťou človeka zmenené na pasienky, lúky a polia. Vrchovinový reliéf s najvyšším bodom na Smilianskom vrchu prechádza na juhovýchode do pahorkovitého reliéfu.

Laborecká vrchovina je flyšové pohorie patriace do oblasti Nízkych Beskýd. Na západe a juhozápade je ohraničená Ondavskou vrchovinou, na juhovýchode Beskydským predhorím, na východe Bukovskými vrchmi a na severe štátnou hranicou s Poľskom, za ktorou pokračuje pod názvom Beskid Niski. Pohorie má príkrovo-vrásovú stavbu. Tvoria ho ílovcové a pieskvcové súvrstvia rozličnej litologickej povahy a odolnosti. Povrch rozčlenený do sústavy chrbtov a erózných brázd je klasickým príkladom vrchovinného reliéfu. V ílovcových súvrstviach boli vymodelované eróznodenudačné zníženia, na základe ktorých sa vrchovina delí na jednotlivé podcelky: Medzilaboreckú brázdou, Papínsku brázdou,

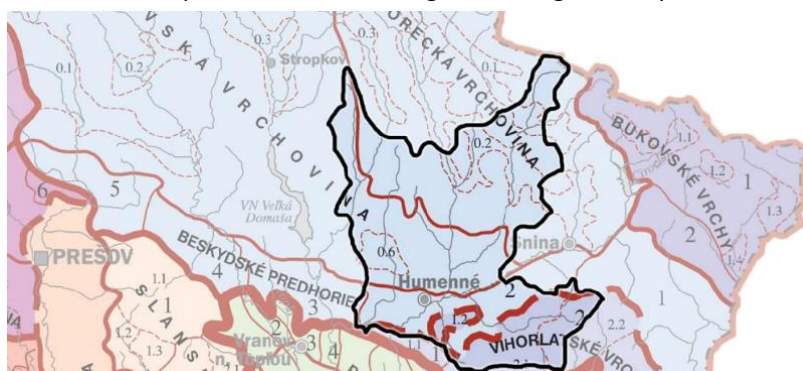


Repejovskú brázdou a Mikovskú brázdou. Oddeľujú ich vyvýšeniny a chrbty pretiahnutého tvaru, vytvorené na odolnejších pieskovcových vrstvách. Ich námorské výšky dosahujú 500 - 800 m. Vo východnej časti pohoria na štátnej hranici s Poľskom je aj najvyšší vrch Vysoký grúň - 905 m n. m. Takmer celú Laboreckú vrchovinu odvodňuje rieka Laborec. Vegetačný kryt na flyši nie je veľmi bohatý na množstvo rastlinných druhov, vyznačuje sa však niektorými zvláštnosťami. K mimoriadne vzácnym rastlinám patria niektoré východokarpatské endemity. V komplexe lesov prevažujú porasty buka, jedle a smreka.

Vihorlatské vrchy je pohorie sopečného pôvodu vo Vihorlatsko–gutinskej oblasti, tiahnuce sa od severozápadu na juhovýchod. Na juhu a západe hraničia s Východoslovenskou pahorkatinou, na severe s Bukovskými vrchmi, Laboreckou vrchovinou a Beskydským predhorím. Mladovulkanické pohoria na Slovensku vznikali koncom treťohôr, v neogéne, keď došlo k rozsiahlej sopečnej činnosti. Vo Vihorlate sa začala sopečná činnosť neskôr, asi pred 15 mil. rokov, a viaže sa na vznik hlbinných zlomov, ktoré otvorili vstupné cesty sopečným hmotám. Najvyššie vrchy pohoria, ako je Vihorlat, Veľká Trestia, Motrogon, Sčob, Veža a iné, vznikali v poslednej etape vulkanizmu zhruba pred 9 mil. rokov. Sopečná činnosť vo Vihorlate sa odohrávala prevažne v poklesávajúcom území a iba v neskoršom období bolo celé pohorie vyzdvihnuté vysoko nad svoje okolie.

Beskydské predhorie je geomorfologický celok na východnom Slovensku. Je súčasťou provincie Východné Karpaty, subprovincie Vonkajšie Východné Karpaty a oblasti Nízke Beskydy. Je súčasťou flyšového pásma, na dĺžku meria takmer 100 km, kým na šírku priemerne 5 km a maximálne 15 km vo východnej časti. Najužším miestom je územie pri obci Hažín nad Cirochou, kde šírka dosahuje len cca 2 km. Na severe hraničí s tromi geomorfologickými celkami: Bukovské vrchy, Laborecká vrchovina, Ondavská vrchovina, na západe s dvomi geomorfologickými celkami: Spišsko-šarišské medzihorie a Košická kotlina, na juhu tiež s tromi geomorfologickými celkami: Slanské vrchy, Východoslovenská pahorkatina a Vihorlatské vrchy. Východnú hranicu tvorí štátna hranica s Ukrajinou. Najvyšším bodom územia je vrch Hôrka (661 m n. m.) nad obcou Inovce vo východnej časti. Najnižším bodom je miesto, v ktorom Ondava opúšťa územie.

Obrázok č. 8 Mapa okresu Humenné a geomorfologické celky



Zdroj: Atlas krajiny SR, 2002 <https://app.sazp.sk/atlassr/>

Detailnejšie rozdelenie geomorfologických jednotiek katastrálneho územia obce Topoľovka je uvedené v tabuľke č. 6

Tabuľka č. 6 Geomorfologické jednotky územia obce

Územie	Oblasť	Celok	Podcelok	Časť
Obec Topoľovka	Nízke Beskydy	Beskydské predhorie	Humenské podolie	-

Zdroj: Atlas krajiny SR, 2003 <https://app.sazp.sk/atlassr/>



Územie obce Topoľovka patrí do sústavy Alpsko-himalajskej, podsústavy Karpát, provincie Východných Karpát, subprovincie Vonkajších Východných Karpát, oblasti Nízke Beskydy, celok Beskydské predhorie a podcelku Humenské podolie.

Hydrologické pomery

V zmysle členenia do hydrologických a administratívnych jednotiek a to povodí, oblastí povodí a útvarov povrchových a útvarov podzemných vôd je vodstvo SR rozdelené do dvoch medzinárodných oblastí povodí a to do medzinárodného povodia Dunaja a do medzinárodného povodia Visly.

V rámci okresu Humenné je oblasťou povodia v medzinárodnom povodí Dunaja:

- oblasť povodia Bodrogu – číslo hydrologického poradia 4-30

V rámci hydrologického a administratívneho členenia územie zahŕňa:

4-30-03 – Povodie Laborca po sútoku s Cirochou

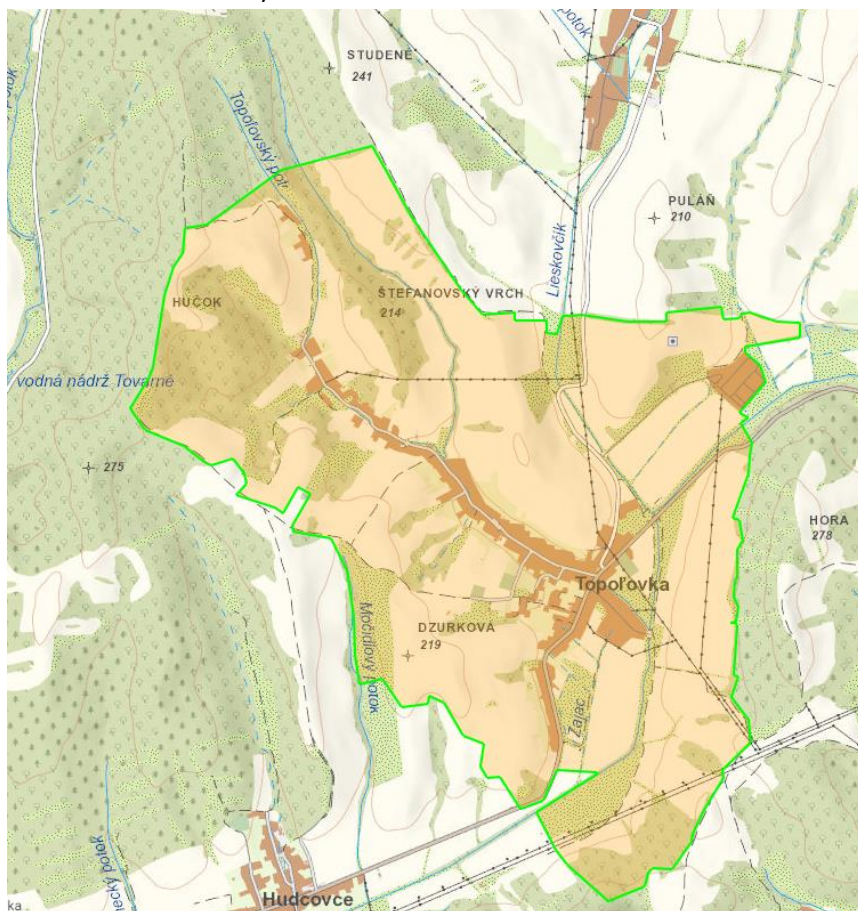
4-30-04 – Povodie Laborca od sútoku s Cirochou po sútok s Uhom

4-30-08 – Povodie Ondavy po sútok s Topľou

4-30-09 – Povodie Tople po sútok s Ondavou

Najvýznamnejším vodným tokom, ktorý preteká územím okresu Humenné je vodný tok Laborec. Laborec je so svojou dĺžkou 135,5 km v poradí desiatym najdlhším vodným tokom na Slovensku.

Obrázok č. 9 Vodné toky na území obce



Zdroj: Mapový klient ZBGIS, 2023 <https://app.sazp.sk/atlassr/>



Z hľadiska hydrogeografických charakteristík územie obce Topoľovka patrí k úmoriu Čierneho mora do povodia rieky Ondava. Hydrologickou osou tohto územia je ľavostranný prítok Ondavy riečka Ondavka, prameniaca v Ondavskej vrchovine v nevelkej vzdialenosti od tohto územia, pretekajúca v smere toku obcami Myslina, Závadka, Topoľovka a Hudcovce a ústiaca pri obci Továrne do rieky Ondava. z jednotlivých prítokov je z hľadiska dĺžky toku i vodnosťou najvýznamnejší pravostranný prítok Lieskovčik pretekajúci v smere toku obcami Karná a Lieskovec. Hydrografickú sieť územia dopĺňajú viaceré krátke a menej významné pravostranné i ľavostranné prítoky: Topoľovský potok, Močidlový potok a potok Zajac.

Ondavka je vodný tok na severovýchodnom Slovensku, na území okresov Humenné a Vranov nad Topľou. Je to ľavostranný prítok Ondavy s dĺžkou 31 km. Pramení v Laboreckej vrchovine, na západnom úpätí vrchu Vysoká (547,1 m n. m.), v nadmorskej výške okolo 410 m n. m. Od prameňa tečie južným smerom cez obec Hrubov, z ľavej strany priberá prítok spod Kostrbáča (516 m n. m.) a za obcou ďalší ľavostranný prítok spod Turia (528 m n. m.). Nasledujú ľavostranný prítok spod Klenovej (454,2 m n. m.), pravostranný spod Barancovej (459,1 m n. m.) a ďalší ľavostranný (241,4 m n. m.) spod Klenovej (454,2 m n. m.). Potom sa tok stáča a na krátkom úseku tečie juhozápadným smerom, preteká obcou Turcovce a sprava priberá prítok spod Pohorelice (411,8 m n. m.). Vstupuje do Ondavskej vrchoviny a opäť tečie južným smerom cez Baškovce. Tu priberá zľava prítok spod Čiernej hory (454,2 m n. m.) a následne Černinu sprava. Ďalej vstupuje do Ohradzianskej kotliny, kde preteká cez Ohradzany, za obcou priberá Dlhý potok zľava a na krátkom úseku tečie juhovýchodným smerom. Pokračuje cez Slovenskú Volovú, v blízkosti Gruzoviec priberá zľava Mutelku a ďalej tečie opätovne na juh. Dostáva sa do Beskydského predhoria, preteká okrajom obce Myslina a výrazným oblúkom obteká masív vrchu Chrások (230 m n. m.). Krátky úsek prekonáva západným smerom okrajom obce Závadka a potom sa postupne stáča najprv na juhozápad, po pribratí pravostranného Lieskovčika na juh a za obcou Topoľovka zase na juhozápad. Následne tečie na rozhraní Beskydského predhoria na pravom brehu a Humenských vrchov na ľavom. Z pravej strany priberá Močidlový potok a tečie okolo obcí Hudcovce a Tovarnianska Polianka. Tu už preteká okrajom Východoslovenskej pahorkatiny, stáča sa na severozápad a pri obci Tovarné na západ. Po pribratí pravostranného Tovarnianskeho potoka vytvára dvojité zákrutu a východne od obce Sedliská ústi do Ondavy.

Klimatické pomery

Klimaticky je okres rozdelený do troch oblastí podľa nadmorskej výšky. Východoslovenská nížina, Beskydské predhorie a Zemplínske vrchy patria do teplej klimatickej oblasti, ktorá pozdĺž riečnych dolín zasahuje aj do Laboreckej a Ondavskej vrchoviny. Táto klimatická oblasť je v regióne plošne najrozsiahlejšia. Vyššie položené územia do 800 m n. m. patria do mierne teplej klimatickej oblasti, ktorú tvoria najvyššie polohy Slanských vrchov a prevažná časť Vihorlatu, Ondavskej a Laboreckej vrchoviny. Polohy nad 800 m n. m. patria do chladnej klimatickej oblasti. Tiahne sa popri hraniciach s Poľskom a zasahuje vrcholové časti Vihorlatu. Snehová pokrývka tu trvá 80 až 100 dní. Zemplín je po Podunajskej nížine druhou najteplejšou oblasťou Slovenska.

Podľa klimatického členenia Slovenska (Atlas krajiny SR, 2002) patrí katastrálne územie Topoľovka do teplej klimatickej oblasti, okrsku T7 teplého, mierne vlhkého, s chladnou zimou, kotlinového.



Vybrané klimatické charakteristiky riešeného územia:

Priemerná ročná teplota 8 - 9 °C

Priemerná teplota v januári - 3,6 °C

Priemerná teplota v júli 18,2 °C

Priemerné ročné úhrny zrážok 600 - 700 mm

Priemerný počet letných dní 51

Priemerný počet mrazových dní 120

Priemerný počet vykurovacích dní 220 – 240

Ochrana prírody a krajiny, životného prostredia

Ochranou prírody a krajiny sa rozumie obmedzovanie zásahov, ktoré môžu ohroziť, poškodiť alebo zničiť podmienky a formy života, prírodné dedičstvo, vzhľad krajiny a znížiť jej ekologickú stabilitu, ako i odstraňovanie takýchto zásahov. Cieľom ochrany prírody a krajiny je chrániť prírodu preoptimálne využitie krajiny. Príroda a jej časti v rámci krajiny predstavujú pre život nesmierne dôležitú, až existenčnú zložku životného prostredia. Prírodu a krajinu treba chrániť nielen z hľadiska súčasných životných potrieb, ale aj pre potrebu zachovať ju zdravú aj pre budúce pokolenie. Ochranu prírody a krajiny s vyčlenením územnej a druhovej ochrany, ako aj ochrany stromov zabezpečuje zákon č. 543/2002 Z. z. o ochrane prírody a krajiny v znení neskorších predpisov, ktorého hlavným poslaním je obmedzovanie zásahov, ktoré môžu ohroziť, poškodiť alebo zničiť podmienky a formy života, prírodné dedičstvo, vzhľad krajiny, znížiť jej ekologickú stabilitu, ako aj odstraňovanie následkov takýchto zásahov. Pôvodné geoeosystémy boli v záujmovom území značne pozmenené predovšetkým vplyvom rozvoja poľnohospodárskej výroby, výstavby bytov a komunikácií. Napriek tomu sa v riešenom území nachádza niekoľko lokalít a objektov, ktoré sú svojou hodnotou veľmi významné a sú vyhlásené za chránené.

Natura 2000 je názov sústavy chránených území členských krajín Európskej únie a hlavným cieľom jej vytvorenia je zachovanie prírodného dedičstva, ktoré je významné nielen pre príslušný členský štát, ale najmä pre Európsku úniu ako celok. Táto sústava chránených území má zabezpečiť ochranu najvzácnejších a najviac ohrozených druhov voľne rastúcich rastlín, voľne žijúcich živočíchov a prírodných biotopov vyskytujúcich sa na území štátov Európskej únie a prostredníctvom ochrany týchto druhov a biotopov zabezpečiť zachovanie biologickej rôznorodosti v celej Európskej únii. Sústavu NATURA 2000 tvoria dva typy území: územia európskeho významu a chránené vtáčie územia.

Priamo na území okresu Humenné zasahujú tieto **chránené územia európskeho významu** patriace do sústavy Natura 2000:

Tabuľka č. 7 Územia európskeho významu okresu Humenné		
Kód lokality	Názov lokality	Útvar ŠOP SR
SKUEV0005	Drieňová	Správa CHKO Východné Karpaty
SKUEV0025	Vihorlat	Správa CHKO Vihorlat
SKUEV0049	Alúvium Rieky	Správa CHKO Východné Karpaty
SKUEV0050	Humenský Sokol	Správa CHKO Východné Karpaty
SKUEV0051	Kyjovský prales	Správa CHKO Východné Karpaty
SKUEV0205	Hubková	Správa CHKO Východné Karpaty
SKUEV0206	Humenská	Správa CHKO Východné Karpaty
SKUEV0209	Morské oko	Správa CHKO Vihorlat
SKUEV0230	Makovica	Správa CHKO Východné Karpaty



Program hospodárskeho rozvoja a sociálneho rozvoja obce Topoľovka na roky 2024-2030 s výhľadom do roku 2035

SKUEV0231	Brekovský hradný vrch	Správa CHKO Východné Karpaty
SKUEV0233	Sútok Udavy s Ílovnicou	Správa CHKO Východné Karpaty
SKUEV0250	Krivoštianka	Správa CHKO Východné Karpaty
SKUEV0387	Beskyd	Správa CHKO Východné Karpaty
SKUEV0895	Stredný tok Laborca	Správa CHKO Východné Karpaty
SKUEV0896	Pod Čierťažou	Správa CHKO Východné Karpaty
SKUEV0897	Belušky	Správa CHKO Východné Karpaty

Zdroj: www.sopsr.sk

Do územia okresu Humenné zasahujú tieto **chránené vtáčie územia** patriace do sústavy Natura 2000:

Tabuľka č. 8 Chránené vtáčie územia okresu Humenné		
Kód lokality	Názov lokality	Útvar ŠOP SR
SKCHVU011	Laborecká vrchovina	Správa CHKO Východné Karpaty
SKCHVU035	Vihorlatské vrchy	Správa CHKO Vihorlat

Zdroj: www.sopsr.sk

Do vymedzeného územia obce Topoľovka plošne nezasahujú žiadne veľkoplošné chránené územia – národné parky ani chránené krajinné oblasti. v takto vymedzenom území nie sú vyhlásené ani navrhované žiadne maloplošné chránené územia, Územia európskeho významu, chránené vtáčie územia, významné mokrade ani chránené stromy.

Rastlinstvo a živočíšstvo

Z hľadiska potenciálnej prirodzenej vegetácie patrí prevažná časť vymedzeného územia ku dubovo – hrabovým lesom Carpiniion – Betuli, iba vyššie polohy k podhorským bukovým lesom.

Z hľadiska fyto geograficko – vegetačného členenia patrí južná časť územia obce Topoľovka k dubovej zóne, horskej podzóne, flyšovej oblasti, okresu Beskydské predhorie, východnému podokresu. Severná časť takto vymedzeného územia patrí k bukovovej zóne, flyšovej oblasti, okresu Laborecká vrchovina.

Severná časť územia obce Topoľovka patrí z hľadiska fyto geografického členenia do floristickej oblasti Carpathicum occidentale, podoblasti Beschidicum orientale (podobvod východobeskydskej flóry). Táto časť územia je botanicky málo pestrá (*Pulsatilla grandiflora*, *Carex transsilvanica*, *Gentiana asclepiadea*, *Myricaria germanica*, *Symphytum cordatum*). Južná časť Beskydského predhoria patrí k Praecarpaticum (podobvod predkarpatskej flóry) nadväzujúcim na juhu priamo na obvod panónskej flóry a tvoriaci akýsi prechodný typ flóry medzi teplomilnou panónskou, západokarpatskou a východokarpatskou flórou.

V južnej časti Ondavskej vrchoviny i na území obce Topoľovka dominujú dubovo – hrabové lesy, vo vyšších polohách prevažujú bukové lesy s prímiesou jelše na vlhkých lokalitách. v Beskydskom predhorí dominujú dubové, hrabové a dubovo – hrabové lesy.



2. Obyvateľstvo

Z hľadiska plánovania rozvoja obce Topoľovka je dôležitá podrobná analýza demografického vývoja samotného územia obce. Jednotlivé vekové kohorty samosprávy, determinujú štruktúru a dopyt po samotných verejných službách a verejnej infraštruktúre a vytvárajú priame predpoklady spotreby, ale aj zabezpečenia rovnako komerčných služieb. Vhodnými nástrojmi je možné v konečnom dôsledku dosiahnuť výsledky, ktoré spôsobia pozitívne efekty sociálne, ekonomické a environmentálne.

2.1. Demografický vývoj

Nasledujúca tabuľka prezentuje základnú charakteristiku obce: hustotu obyvateľstva na km² a počet obyvateľstva (štatistický údaj k 31.12.2022).

Tabuľka č. 9 Základná charakteristika obce k 31.12.2022				
	Okres	Rozloha km ²	Hustota obyvateľstva (osoba na 1 km ²)	Počet obyvateľov
Obec Topoľovka	Humenné	7,787412	101,96	801
Okres Humenné	-	754,238069	78,6	59 031
Prešovský kraj	-	8 972,682359	90,04	808 090
Slovenská republika	-	49 033,937641	110,78	5 428 792

Zdroj: ŠÚ SR, DATAcube 2023

Z dlhodobého hľadiska dochádza v obci Topoľovka k poklesu hustoty obyvateľstva. V roku 2022 dosiahla hustota obyvateľstva hodnotu 101,96.

Tabuľka č. 10 Hustota obyvateľstva obce k 31.12. (osoba na km ²)										
	2013	2014	2015	2016	2017	2018	2019	2020	2021	2022
Topoľovka	105,3	104,72	104,72	104,14	103,89	104,01	103,69	103,18	101,57	101,96

Zdroj: ŠÚ SR, DATAcube 2023

V roku 2013 žilo na území obce 816 obyvateľov. Za sledované obdobie došlo k poklesu počtu obyvateľstva o 1,84 %. Najvyšší pokles bol v roku 2021 (-13 obyvateľov). Počas sledovaného obdobia 10 rokov sa tieto ukazovatele vyvíjali nasledovne:

Tabuľka č. 11 Stav obyvateľstva obce k 31.12.										
	2013	2014	2015	2016	2017	2018	2019	2020	2021	2022
Spolu	816	815	816	806	812	808	807	800	787	801
muži	403	405	403	398	403	400	395	395	392	397
ženy	413	410	413	408	409	408	412	405	395	404

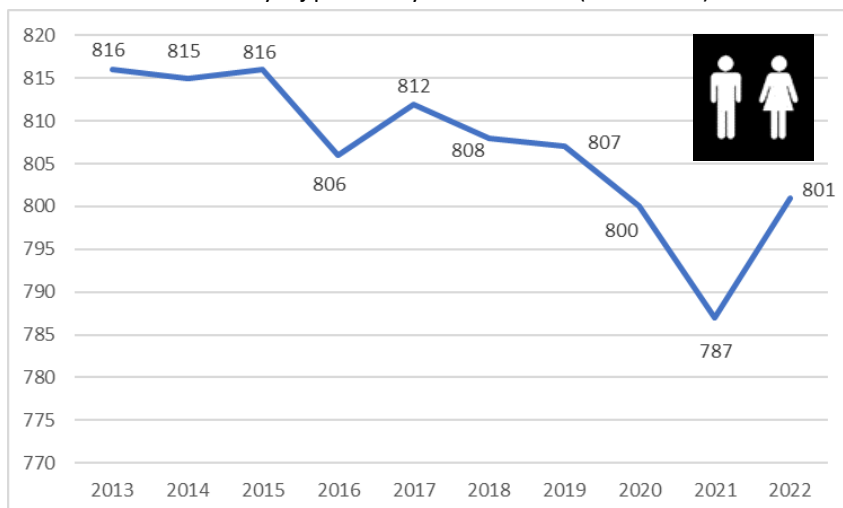
Zdroj: ŠÚ SR, DATAcube 2023

Podľa štatistických údajov v obci prevláda každoročne počas sledovaného obdobia počet obyvateľov ženského pohlavia. Rozdiel sa pohybuje priemerne okolo 0,4%.



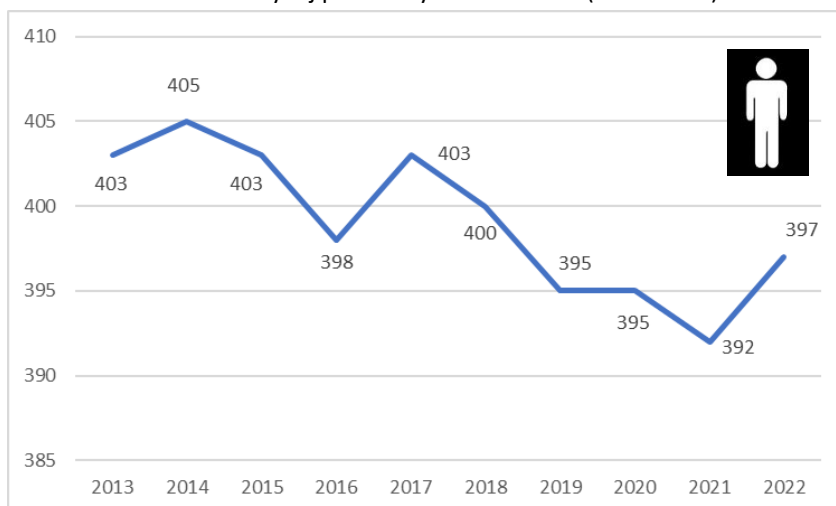
Program hospodárskeho rozvoja a sociálneho rozvoja obce Topoľovka na roky 2024-2030 s výhľadom do roku 2035

Graf č. 1 Vývoj počtu obyvateľov v obci (2013-2022)



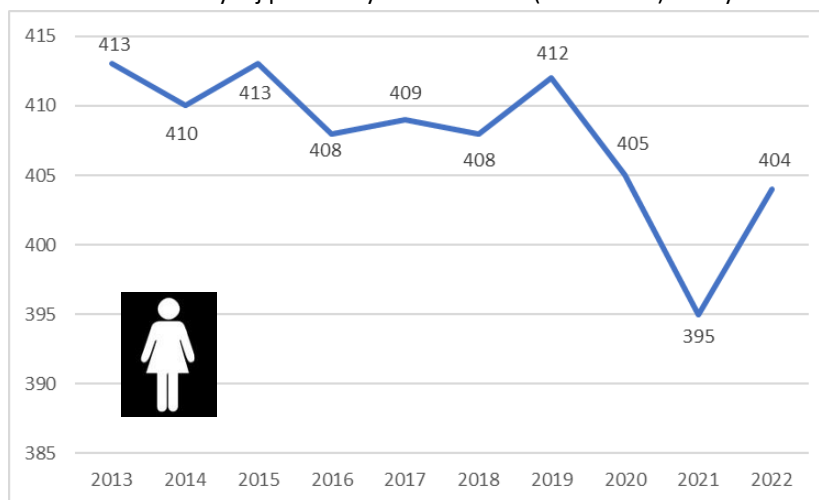
Zdroj: ŠÚ SR, DATAcube 2023

Graf č. 2 Vývoj počtu obyvateľov v obci (2013-2022) - muži



Zdroj: ŠÚ SR, DATAcube 2023

Graf č. 3 Vývoj počtu obyvateľov v obci (2013-2022) - ženy



Zdroj: ŠÚ SR, DATAcube 2023



Program hospodárskeho rozvoja a sociálneho rozvoja obce Topoľovka na roky 2024-2030 s výhľadom do roku 2035

Tabuľka č. 12 Vývoj počtu obyvateľov a zmeny vekových štruktúr obyvateľstva na území obce

	Počet obyvateľov k 31.12.		Prírastok obyvateľstva k 31.12.2022			Index starnutia (percento)	
	2013	2022	Celkový	z toho prirodzený prírastok	z toho migračné saldo	2013	2022
Obec Topoľovka	816	801	14	-1	15	120,56	152,25

Zdroj: ŠÚ SR, DATAcube 2023

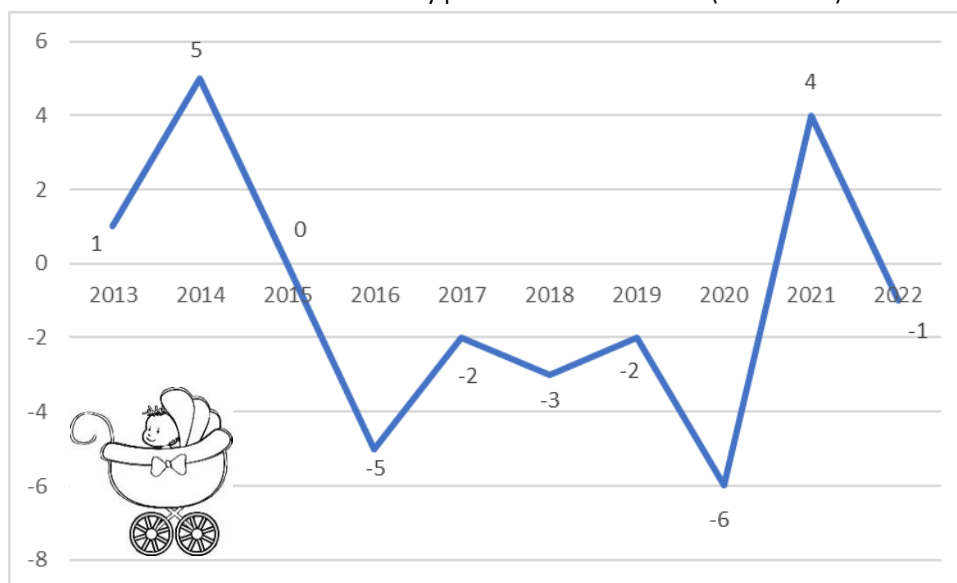
V grafickom znázornení vyššie, ktoré prezentuje vývoj počtu obyvateľov v obci medzi rokmi 2013 až 2022 je vidieť mierne klesajúci priebeh vo vývoji počtu obyvateľstva a zároveň pozorujeme, že tento trend sa ani nezrýchľuje okrem výrazného poklesu v roku 2021. Je to spôsobené predovšetkým záporným migračným saldom a tiež prevažne záporným prirodzeným prírastkom. Kladný prirodzený prírastok sme videli na začiatku sledovaného obdobia do roku 2015 a potom už len v roku 2021. Celkový prírastok obyvateľstva dosiahol najvyššiu kladnú hodnotu 14 v roku 2022 a najvyššiu zápornú hodnotu -10 v roku 2016.

Tabuľka č. 13 Prehľad pohybu obyvateľstva obce k 31.12.

	2013	2014	2015	2016	2017	2018	2019	2020	2021	2022
Živonarodení	7	9	7	5	9	5	7	3	12	10
Zomrelí	6	4	7	10	77	8	9	9	8	11
Prirodzený prírastok	1	5	0	-5	-2	-3	-2	-6	4	-1
Priťahovaní	2	13	16	11	24	5	11	7	3	25
Vystáňovaný	11	19	15	16	16	6	10	8	15	10
Migračné saldo	-9	-6	1	-5	8	-1	1	-1	-12	15
Celkový prírastok	-8	-1	1	-10	6	-4	-1	-7	-8	14

Zdroj: ŠÚ SR, DATAcube 2023

Graf č. 4 Prirodzený prírastok na území obce (2013-2022)

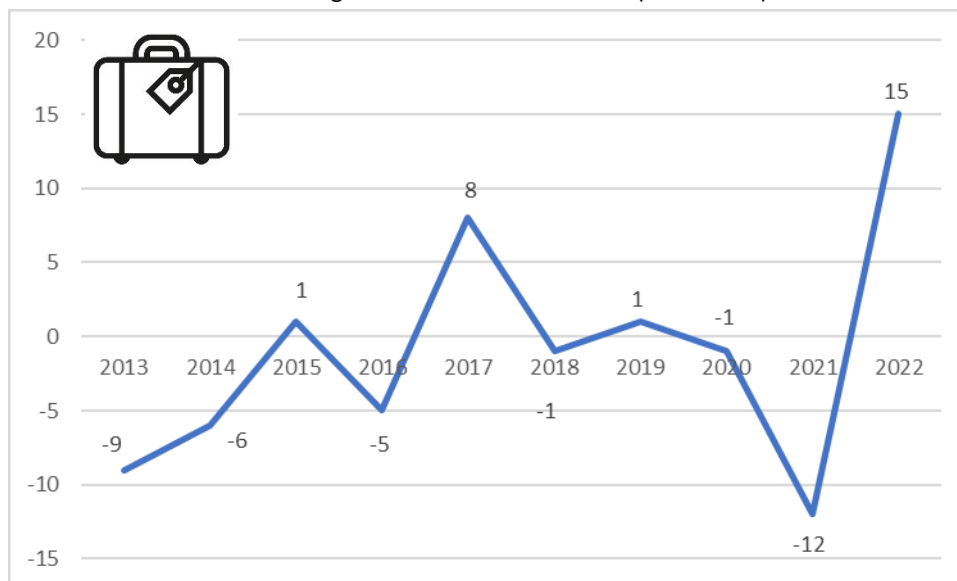


Zdroj: ŠÚ SR, DATAcube 2023



Program hospodárskeho rozvoja a sociálneho rozvoja obce Topoľovka na roky 2024-2030 s výhľadom do roku 2035

Graf č. 5 Migračné saldo na území obce (2013-2022)



Zdroj: ŠÚ SR, DATAcube 2023

Nasledujúce tabuľky prezentujú základné ukazovatele demografického vývoja. Počet sobášov v obci v priemere rastie. Stabilné hodnoty dosahovala obec v rokoch 2015 - 2019 (cca 4-9). Najvyšší počet rozvodov bol v roku 2013 s dosiahnutou hodnotou v počte 5. Najvyšší počet potratov bol v rokoch 2015, 2017 a 2019 - 2021 v počte 2 rozvody ročne. Jednotlivé ukazovatele sú porovnávané aj regiónmi okresu a kraja. Aj pri regiónoch je vidieť v ktorých rokoch dosahuje najvyššie a najnižšie hodnoty a či ich vývoj má klesajúci alebo stúpajúcu krivku.

Tabuľka č. 14 Počet sobášov

	2013	2014	2015	2016	2017	2018	2019	2020	2021	2022
Obec Topoľovka	1	3	4	4	5	6	9	1	1	6
Okres Humenné	348	358	336	356	357	328	336	286	328	329
Prešovský kraj	4513	4586	4839	5006	5187	4964	4944	3916	4404	4760

Zdroj: ŠÚ SR, DATAcube 2023

Tabuľka č. 15 Počet rozvodov

	2013	2014	2015	2016	2017	2018	2019	2020	2021	2022
Obec Topoľovka	1	0	2	1	2	1	2	2	2	1
Okres Humenné	148	111	88	80	88	106	96	73	67	83
Prešovský kraj	2700	2680	2352	2225	2294	2292	2315	2093	2009	2121

Zdroj: ŠÚ SR, DATAcube 2023

Tabuľka č. 16 Počet umelých potratov

	2013	2014	2015	2016	2017	2018	2019	2020	2021	2022
Obec Topoľovka	1	1	0	3	0	0	1	0	0	1
Okres Humenné	112	122	87	90	83	64	61	49	33	51
Prešovský kraj	1406	1302	1202	1256	1078	1096	713	637	652	665

Zdroj: ŠÚ SR, DATAcube 2023



Program hospodárskeho rozvoja a sociálneho rozvoja obce Topoľovka na roky 2024-2030
s výhľadom do roku 2035

Zároveň za sledované obdobie pomocou indexu starnutia znázorňujúceho percentuálny pomer počtu osôb v poproduktívnom veku k osobám v predproduktívnom veku vidíme nárast hodnôt na celom území čo spôsobuje starnutie populácie.

	2013	2014	2015	2016	2017	2018	2019	2020	2021	2022
Predproduktívny vek	107	107	112	105	107	103	105	98	102	111
Produktívny vek	580	568	566	560	557	553	541	537	518	521
Poproduktívny vek	129	140	138	141	148	152	161	165	167	169
Index starnutia	120,56	130,84	123,21	134,29	138,32	147,57	153,33	168,37	163,73	152,25

Zdroj: ŠÚ SR, DATAcube 2023

Nasledujúca tabuľka predstavuje vývoj počtu obyvateľov podľa 5 ročných vekových skupín v porovnaní na začiatku a na konci sledovaného obdobia (2013 a 2022). Najvyšší počet mužov v roku 2013 bol vo vekovej skupine 25 – 29 rokov. Na konci obdobia v roku 2022 sa najvyšší počet mužov presunul do vekovej skupiny 45 – 49 rokov a vidíme aj mierny nárast oproti roku 2013. Pri ženách v rovnakom porovnaní vidíme mierny pokles. Ženy sa však dožívajú vyššieho veku ako muži.

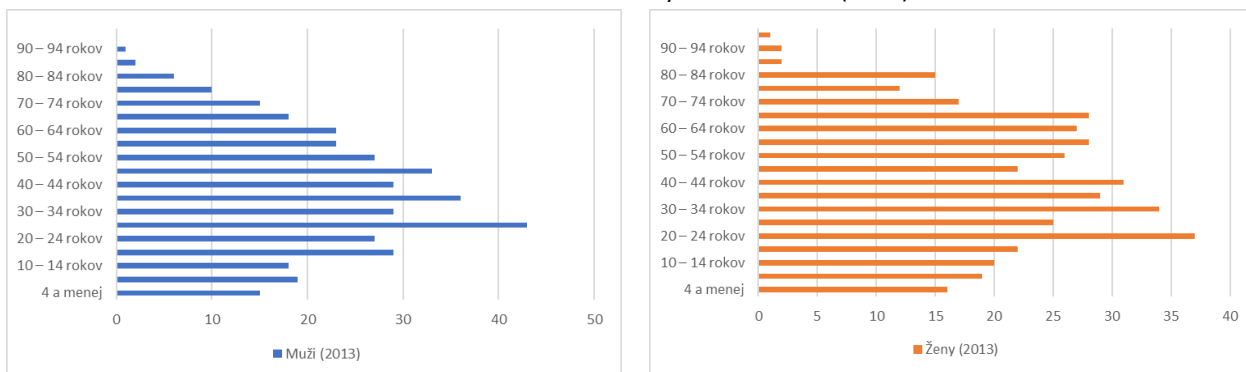
Vekové skupiny	Veková štruktúra obyvateľstva k 31. 12.			
	Muži (2013)	Ženy (2013)	Muži (2022)	Ženy (2022)
4 a menej	15	16	20	17
5 - 9 rokov	19	19	18	23
10 – 14 rokov	18	20	17	16
15 – 19 rokov	29	22	21	13
20 – 24 rokov	27	37	19	21
25 – 29 rokov	43	25	30	22
30 – 34 rokov	29	34	28	35
35 – 39 rokov	36	29	34	19
40 – 44 rokov	29	31	23	29
45 – 49 rokov	33	22	42	28
50 – 54 rokov	27	26	27	31
55 – 59 rokov	23	28	31	24
60 – 64 rokov	23	27	21	23
65 – 69 rokov	18	28	21	29
70 – 74 rokov	15	17	19	26
75 – 79 rokov	10	12	15	27
80 – 84 rokov	6	15	8	10
85 – 89 rokov	2	2	2	6
90 – 94 rokov	1	2	1	5
95 a viac	0	1	0	0

Zdroj: ŠÚ SR, DATAcube 2023



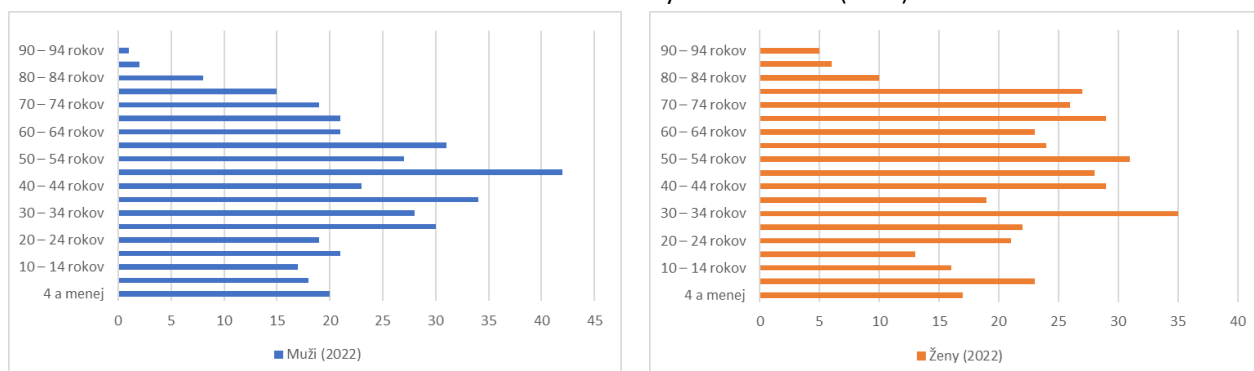
Program hospodárskeho rozvoja a sociálneho rozvoja obce Topoľovka na roky 2024-2030 s výhľadom do roku 2035

Graf č. 6 Veková štruktúra obyvateľstva obce (2013)



Zdroj: ŠÚ SR, DATAcube 2023

Graf č. 7 Veková štruktúra obyvateľstva obce (2022)



Zdroj: ŠÚ SR, DATAcube 2023

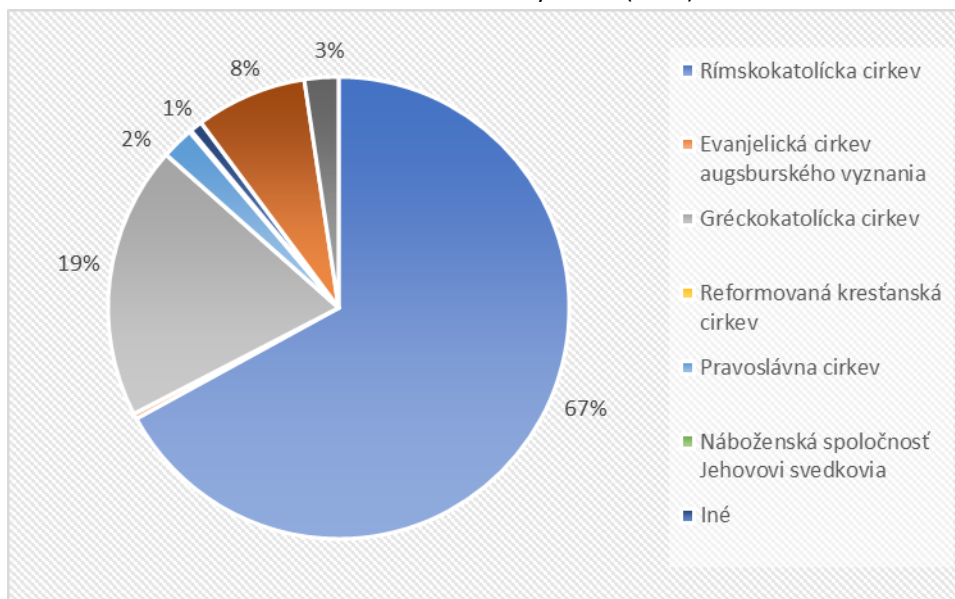
Nasledujúca tabuľka prezentuje vývoj štruktúry obyvateľstva podľa vierovyznania v roku 2022. Obec Topoľovka je podľa kritéria vierovyznania heterogénna s dominantným vierovyznaním. Najväčšia časť obyvateľov sa hlásila k rímskokatolíckej cirkvi (67,04 %).

Tabuľka č. 19 Bývajúce obyvateľstvo podľa náboženského vyznania v %	
Rímskokatolícka cirkev	67,04
Evanjelická cirkev augsburského vyznania	0,38
Gréckokatolícka cirkev	19,12
Reformovaná kresťanská cirkev	0,00
Pravoslávna cirkev	2,26
Náboženská spoločnosť Jehovovi svedkovia	0,13
Iné	0,88
Bez vyznania	7,80
Nezistené	2,39

Zdroj: <http://www.sodbtn.sk/>, 2023



Graf č. 8 Náboženské vyznanie (2022)



Zdroj: ŠÚ SR, DATAcube 2023

2.2. Vzdelanie a ekonomická aktivita

Dôležitým ukazovateľom ovplyvňujúcim preferencie spotreby verejných služieb je dosiahnuté vzdelanie. Možno predpokladať pozitívny vzťah medzi výškou dosiahnutého vzdelania a dĺžkou voľného času venovaného športovým a kultúrnym aktivitám, ďalšiemu vzdelávaniu atď..

Pre sociálny systém v podmienkach Slovenskej republiky je príznačný trend, kedy čoraz menší počet ekonomicky aktívnych osôb vytvára hodnoty pre čoraz väčší počet ekonomicky neaktívneho obyvateľstva. Takáto situácia má negatívny dopad na verejné financie a v konečnom dôsledku sa odzrkadľuje na kvalite života všetkých obyvateľov.

V tejto podkapitole si predstavíme štruktúru obyvateľov obce podľa vzdelania a vývoj ekonomickej aktivity obyvateľov obce Topoľovka za sledované obdobie 10 rokov.

Tabuľka č. 20 Štruktúra obyvateľov podľa vzdelania v obci Topoľovka	
bez vzdelania (osoby 0-14 rokov)	8,81
základné	13,71
stredné odborné uč. (bez maturity)	23,65
úplné stredné (s maturitou)	31,95
vyššie odborné vzdelanie	6,29
vysokoškolské	14,21
bez školského vzdelania (15+ rokov)	0,25
nezistené	1,13

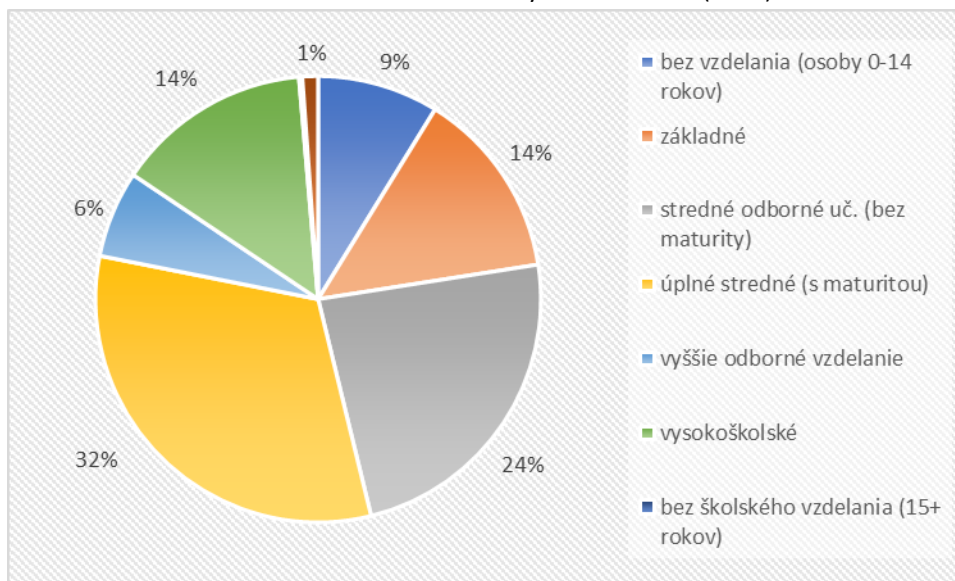
Zdroj: <http://www.sodbtn.sk/>, 2022

V obci Topoľovka majú najvyšší podiel vo vzdelanostnej štruktúre obyvateľstva občania s úplným stredným vzdelaním s maturitou – 31,95 %, stredným odborným vzdelaním bez maturity – 23,65 % a vysokoškolským vzdelaním – 14,21 %. Obyvatelia bez vzdelania do 14 rokov tvorili skupinu 8,81 %.



Program hospodárskeho rozvoja a sociálneho rozvoja obce Topoľovka na roky 2024-2030 s výhľadom do roku 2035

Graf č. 9 Veková štruktúra obyvateľstva obce (2022)



Zdroj: ŠÚ SR, DATAcube 2023

Ekonomická aktivita obyvateľstva

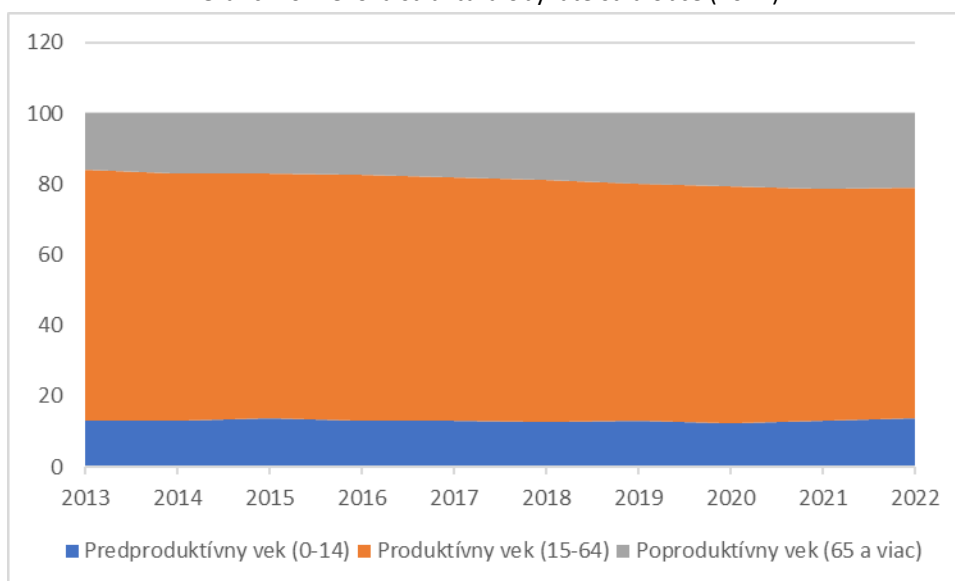
Podľa štatistických údajov o ekonomickej aktivite za sledované obdobie 10 rokov, podiel ekonomicky aktívnych občanov klesá.

Tabuľka č. 21 Ekonomická aktivita obyvateľstva obce Topoľovka k 31.12. v %

	2013	2014	2015	2016	2017	2018	2019	2020	2021	2022
Predproduktívny vek (0-14)	13,11	13,13	13,73	13,03	13,18	12,75	13,01	12,25	12,96	13,86
Produktívny vek (15-64)	71,08	69,69	69,34	69,48	68,60	68,44	67,04	67,13	65,82	65,04
Poproduktívny vek (65 a viac)	15,81	17,18	16,91	17,49	18,23	18,81	19,95	20,63	21,22	21,10

Zdroj: ŠÚ SR, DATAcube 2023

Graf č. 10 Veková štruktúra obyvateľstva obce (2022)



Zdroj: ŠÚ SR, DATAcube 2023



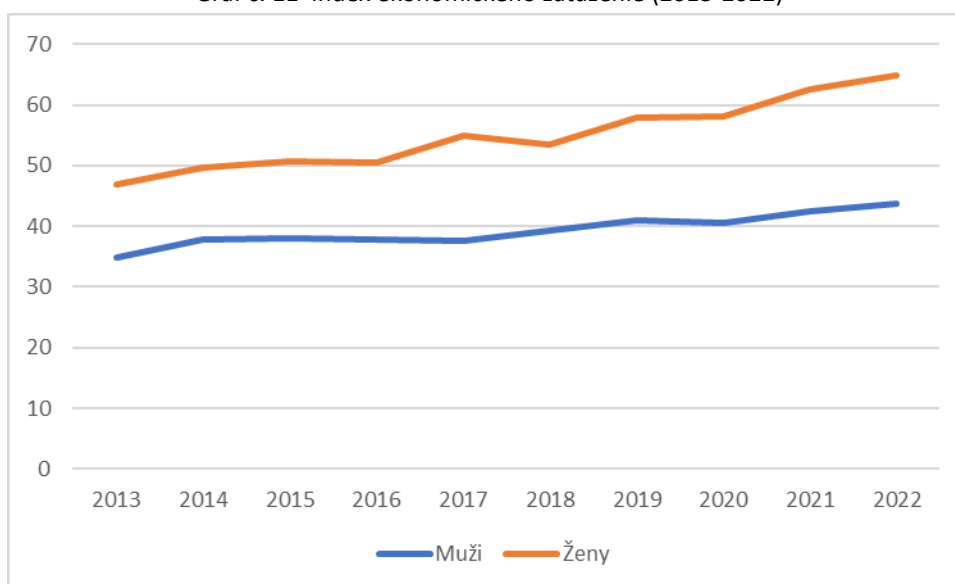
Index ekonomického zaťaženie

Vzhľadom k počtu ekonomicky aktívnemu obyvateľstvu uvádzame nižšie index ekonomického zaťaženia. Index ekonomického zaťaženia vyjadruje počet osôb v predproduktívnom a poproduktívnom veku k osobám v produktívnom veku vyjadrené v percentách. Ekonomické zaťaženie obyvateľstva obce Topoľovka mierne rastie. Vývoj ekonomického zaťaženia možno pozorovať na grafe č. 10, ktorý zachytáva vývoj indexu aj za mužské a ženské pohlavie samostatne.

Tabuľka č. 22 Index ekonomického zaťaženia obyvateľstva obce Topoľovka v %										
	2013	2014	2015	2016	2017	2018	2019	2020	2021	2022
Muži	34,78	37,76	38,01	37,72	37,54	39,37	41,07	40,57	42,55	43,84
Ženy	46,98	49,64	50,73	50,55	54,92	53,38	57,85	58,2	62,55	64,9
Spolu	40,69	43,49	44,17	43,93	45,78	46,11	49,17	48,98	51,93	53,74

Zdroj: ŠÚ SR, DATAcube 2023

Graf č. 11 Index ekonomického zaťaženie (2013-2022)



Zdroj: ŠÚ SR, DATAcube 2023

Vývoj nezamestnanosti

Nezamestnanosť má výrazný vplyv na rozvoj každej lokality, predovšetkým prostredníctvom kúpnej sily obyvateľstva na jednej strane a celkovej atraktivity prostredia na druhej strane. Počet uchádzačov o zamestnanie v obci Topoľovka má výrazný pokles počas sledovaného obdobia rokov 2014 - 2023. Ku dňu 31.12.2023 bolo evidovaných 28 uchádzačov o zamestnanie, z toho 2 so zdravotným postihnutím a 2 absolventi. Ekonomicky aktívne obyvateľstvo nachádza pracovné príležitosti prevažne v okresnom meste Humenné. Podrobný priebeh za sledované obdobie znázorňuje tabuľka a graf nižšie.

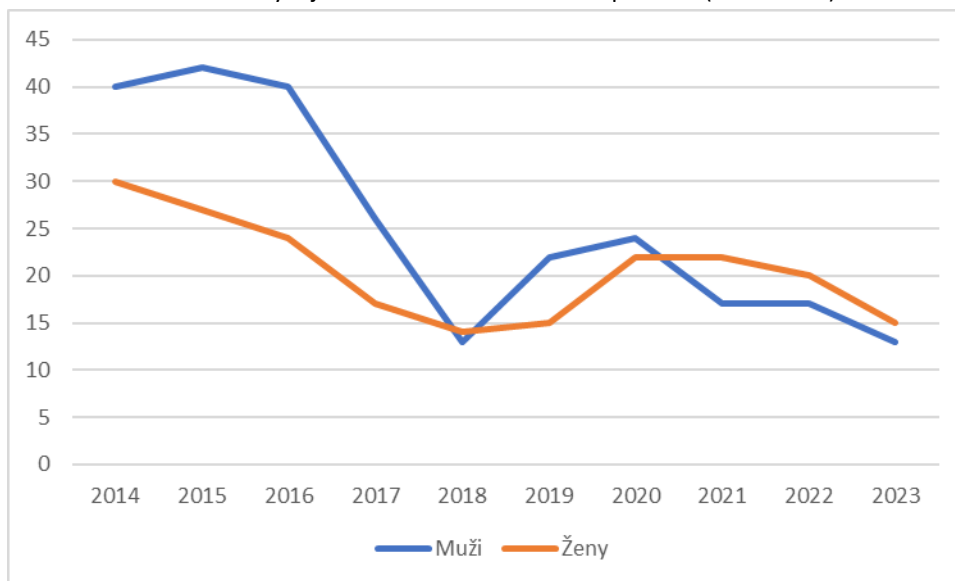
Tabuľka č. 23 Uchádzači o zamestnanie v obci Topoľovka										
	2014	2015	2016	2017	2018	2019	2020	2021	2022	2023
Muži	40	42	40	26	13	22	24	17	17	13
Ženy	30	27	24	17	14	15	22	22	20	15
Spolu	70	69	64	43	27	37	46	39	37	28

Zdroj: ŠÚ SR, ÚPSVaR 2024



Program hospodárskeho rozvoja a sociálneho rozvoja obce Topoľovka na roky 2024-2030 s výhľadom do roku 2035

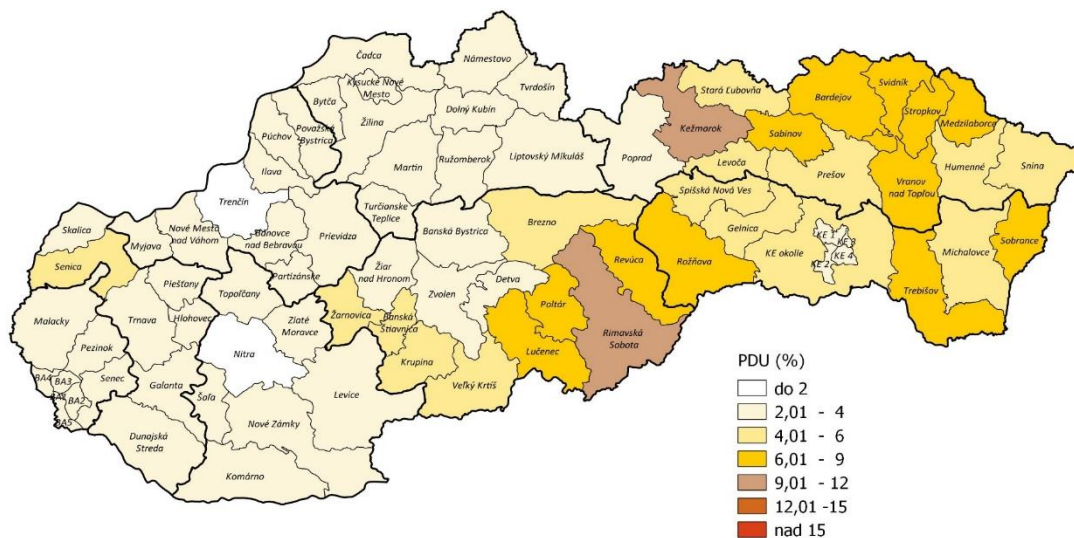
Graf č. 12 Vývoj nezamestnanosti v obci Topoľovka (2014-2023)



Zdroj: ÚPSVaR 2024

Na grafe vidíme, že na začiatku sledovaného obdobia bol vyšší počet nezamestnaných mužov ako žien. V roku 2018 došlo k prudkému poklesu o 14 mužov. Pri ženách však vidíme pokles do roku 2018 a od roku 2021 je počet nezamestnaných žien vyšší ako nezamestnaných mužov.

Obrázok č. 10 Podiel UoZ v produktívnom veku na počte obyvateľov v produktívnom veku v okresoch SR k 31.12.2023



Ústredie práce, sociálnych vecí a rodiny Bratislava.

Zdroj: ÚPSVaR, 2024

Miera priemernej evidovanej nezamestnanosti k 31.12.2023 v rámci Slovenska predstavuje 5,08 %, v rámci Prešovského samosprávneho kraja predstavuje 8,36 % a v rámci okresu Humenné 5,02 % (ÚPSVaR, 2024).



2.3. Podnikateľské subjekty a inštitúcie

Nasledujú tabuľky prezentujú vývoj podnikateľských subjektov a inštitúcií na území obce Topoľovka. Za sledované obdobie vidíme pokles právnických osôb a naopak nárast fyzických osôb-podnikateľov.

Tabuľka č. 24 Podniky a neziskové inštitúcie na území obce Topoľovka										
Rok	2013	2014	2015	2016	2017	2018	2019	2020	2021	Nárast/ pokles
Právnické osoby neziskové	7	7	2	3	4	4	4	5	5	↘
Právnické osoby ziskové	15	19	20	21	18	16	15	15	14	↘
Spolu	22	26	22	24	22	20	19	20	19	↘

Zdroj: ŠÚ SR, DATAcube 2023

Tabuľka č. 25 Fyzické osoby a živnostníci na území obce Topoľovka										
Rok	2013	2014	2015	2016	2017	2018	2019	2020	2021	Nárast/ pokles
Fyzické osoby - podnikatelia	44	43	42	43	44	52	56	51	50	↗
Živnostníci	42	41	41	42	42	48	52	48	46	↗
Spolu	86	84	83	85	86	100	108	99	96	↗

Zdroj: ŠÚ SR, DATAcube 2023

2.4. Bývanie

Bytový a domový fond predstavuje významný faktor pre rozvoj každého sídla. Prostredníctvom novej výstavby je možné prilákať do obce nové obyvateľstvo, respektíve zlepšiť životné podmienky pôvodných obyvateľov, preto je dôležité venovať pozornosť práve týmto aspektom občianskej vybavenosti. Obec Topoľovka má charakter zástavby kompaktného vidieckeho sídla s plošnými funkčnými zónami. Obec Topoľovka má vo svojom domovom a bytovom fonde, ako typické vidiecke sídlo, jasnú prevahu rodinných domov. Bývanie a jeho úroveň patria k dôležitým aspektom celkových životných podmienok obyvateľstva. Byt neplní iba materiálnu funkciu prirodzených potrieb rodiny ako základnej jednotky spoločnosti, ale zároveň je výraznou zložkou kultúrneho štandardu obyvateľstva a v nemalej miere aktívne pôsobí na regeneráciu ľudí.

Nasledujúce tabuľky prezentujú údaje o domoch a bytoch podľa sčítania obyvateľov, domov a bytov v roku 2021.

Tabuľka č. 26 Údaje o domoch								
	Domy	Rodinné domy	Bytové domy	Domy vo vlastníctve fyzickej osoby	Domy s vodovodnou prípojkou v dome z verejnej siete	Domy s plynovou prípojkou	Domy s prípojkou na kanalizačnú sieť	Obnovené domy
Topoľovka	267	257	3	233	136	227	0	165

Zdroj: ŠÚ SR, SOBD 2021

Tabuľka č. 27 Údaje o bytoch							
	Byty	Byty v rodinných domoch	Byty v bytových domoch	Obecné byty	Priemerná podlahová plocha bytu (m ²)	Byty s vodovodom zo spoločného zdroja	Byty vykurované plynom
Topoľovka	277	257	13	0	130,45	188	189

Zdroj: ŠÚ SR, SOBD 2021



3. Občianska vybavenosť

Občiansku vybavenosť charakterizujú zariadenia v oblasti administratívy, školstva, zdravotníctva, kultúry, športové a sociálne zariadenia. Vybavenosť obce službami je rozmanitá a ich účel závisí od ľudských zdrojov, tradícií, podmienok a špecifických daností okolitého mikropriestoru.

Obec Topoľovka sa má rozvíjať ako centrum osídlenia lokálneho významu, pričom je potrebné podporovať rozvoj zariadení primeraných jeho funkcií v rámci sídelného systému, aj pre zabezpečenie požiadaviek obyvateľov bezprostredného zázemia obce.

3.1. Administratíva

V zmysle zákona o obecnom zriadení obec má dva orgány: obecné zastupiteľstvo a starosta obce. Každý z orgánov obce má svoje samostatné postavenie dané ústavou a zákonmi a nie sú vo vzťahu vzájomnej podriadenosti či nadriadenosti. Obyvatelia obce nepriamo, prostredníctvom týchto dvoch orgánov vykonávajú samosprávu obce. Ďalšie orgány, ako je napr. obecný úrad, komisie a pod. sú len odvodenými orgánmi obecného zastupiteľstva. Obecný úrad, ktorý je výkonným orgánom obecného zastupiteľstva a starostu, zabezpečuje organizačné a administratívne veci obecného zastupiteľstva a starostu, ako aj orgánov zriadených obecným zastupiteľstvom. Stavebné povolenia pre obec sa vydávajú na Spoločnom stavebnom úrade v meste Humenné

Sídlo matričného úradu	Topoľovka
Sídlo daňového úradu	Humenné
Sídlo pracoviska Obvodného oddelenia policajného zboru	Humenné
Sídlo Okresného súdu	Humenné
Sídlo Okresného riaditeľstva Hasičského a záchranného zboru	Humenné
Sídlo pracoviska Okresného úradu	Humenné
Sídlo územného Úradu práce, sociálnych vecí a rodiny	Humenné
Sídlo Okresného úradu, odbor životného prostredia	Humenné

Zdroj: vlastné spracovanie

3.2. Školstvo

Kompetencie v oblasti školstva boli na obce a mestá prenesené zo štátnej správy v rámci procesu reformy verejnej správy zákonom č. 416/2001 Z. z. o prechode niektorých pôsobností z orgánov štátnej správy na obce a na vyššie územné celky, ktorého ustanovenia týkajúce sa školstva nadobudli účinnosť 1. júla 2002. Samospráva obce vykonáva kompetencie vo vzťahu k základným školám ako prenesený výkon štátnej správy, do jej originálnej samosprávnej pôsobnosti patria základné umelecké školy, materské školy, školské kluby detí, školské strediská záujmovej činnosti, centrá voľného času, zariadenia školského stravovania pre žiakov základných škôl a pre deti materských škôl, jazykové školy pri základných školách, strediská služieb škole.

Základnú školskú infraštruktúru obce tvoria 2 školské zariadenia, ktoré sú v zriaďovateľskej pôsobnosti obce Topoľovka: materská škola a základná škola.

Názov školy: Základná škola s materskou školou Topoľovka č.1	
Adresa školy	Topoľovka č.1, 067 45 Topoľovka, okr. Humenné
E-mail	zsmstopolovka29@gmail.com
Webová stránka	https://zsmstopolovka.edupage.org



Program hospodárskeho rozvoja a sociálneho rozvoja obce Topoľovka na roky 2024-2030
s výhľadom do roku 2035

Materská škola										
Územie / adresa	Triedy MŠ so starostlivosťou						Povinné		Učtelia	Asistent učiteľa
	celodennou		poldennou		inou		predprimárne vzdelávanie			
	triedy	deti	triedy	deti	triedy	deti	triedy	deti		
Materská škola pri ZŠ * 06745 Topoľovka, Topoľovka 1	2	29	-	1	-	-	1	10	3	-
Základná škola										
Územie / adresa	Druh ZŠ	Organizácia vyučovania	Triedy			Žiaci			Učtelia	Asistent učiteľa
			v ročníku							
			nultom	1.-4.	5.-9.	nultom	1.-4.	5.-9.		
Základná škola s MŠ * 06745 Topoľovka, Topoľovka 1	1-9	4	-	4	5	-	50	78	13	2

Zdroj: Centrum vedecko-technických informácií SR, Prehľad základných škôl, 2023

Materiálno-technické podmienky školy:

Stará budova:

- triedy MŠ - herňa, spálňa
- 1 trieda - divadelná dielňa
- triedy ZŠ
- Školská jedáleň
- Kancelária - vedúcej ŠJ, hospodárky
- Šatne
- Knižnica
- Archív
- Kotolňa

Nová budova:

- 8 tried ZŠ
- triedy PC
- 1 trieda - Laboratórium CHE, FYZ
- kabinety
- 1 sklad učebníc
- 1 kuchynka
- 1 kancelária - ekonóm, PaM
- kancelárie - RŠ, ZRŠ
- Zborovňa
- Šatne
- Posilovňa
- Kotolňa
- Telocvičňa
- Kabinet
- Vonkajšie ihrisko - basketbal, mini futbal, dopravné ihrisko



3.3. Zdravotná a sociálna starostlivosť

Obec Topoľovka v súčasnosti neposkytuje svojim obyvateľom pravidelnú zdravotnú starostlivosť priamo v obci. Občania tak musia cestovať do najbližších zdravotníckych zariadení v neďalekom okresnom meste Humenné.

Kompetencie obcí v sociálnej oblasti sú rozsiahle a dotýkajú sa všetkých oblastí sociálneho zabezpečenia. Obec má nezastupiteľné miesto pri zabezpečovaní úloh spojených s riešením hmotnej aj sociálnej núdze občanov, sociálnej pomoci, sociálnoprávnej ochrany a sociálnej kurately najmä v oblasti sociálnych služieb.

Občania nad 60 rokov tvoria najväčšiu skupinu odkázanú alebo perspektívne odkázanú na sociálne služby. Ďalšie sociálne znevýhodnené skupiny v obci sú nezamestnaní, deti a mládež.

V štruktúre vybavenostných zariadení sociálnej starostlivosti sa na území obce nenachádza žiadne zariadenie sociálnych služieb.

3.4. Služby

Vybavenosť obce službami je rozmanitá a ich účel závisí od ľudských zdrojov, tradícií, podmienok a špecifických daností okolitého mikropriestoru. Okrem základnej vybavenosti obce: obecný úrad, kultúrny dom, dom smútku, požiarna zbrojnica sa v obci Topoľovka poskytujú nasledujúce služby: pošta, potraviny, hostinec, kaderníctvo a autoservis.

3.5. Kultúrno-historické pamiatky

V obci sa nachádza dva kostoly:

Obrázok č. 11 Kostol Nanebovzatia Panny Márie, zdroj: www.dokostola.sk



Kostol Nanebovzatia Panny Márie, postavený v roku 1848. Obnovili a rozšírili ho vežou v roku 1864. Bežné opravy sa uskutočnili v roku 1910, 1921 a po roku 1946. Pôvodne to bola jednolodová stavba s polygonálnym uzáverom presbytéria, pristavanou sakristiou a prestavanou vežou. Loď má dve polia pruskej klenby, v ktorej pás dosadá na rímsu nástenného pilastra. Presbytérium je zaklenuté krížovou hrebienkovou klenbou, v podveží valená klenba. Hlavné prečelie bolo členené vežou, na ktorej boli nad sebou dve

termové okná, oddelené kordónovou rímsou. Veža je zakončená ihlanom. Kostol bol rozšírený a okolo veže a lode (z oboch strán) boli pristavené nové priestory. Vnútorne zariadenie je z konca 19. a začiatku 20. storočia.



Obrázok č. 12 Chrám narodenia Presvätej Bohorodičky, zdroj: www.dokostola.sk



Základný kameň vysvätil v septembri 2003 pápež Ján Pavol II. počas svojej návštevy Slovenska. Veriaci sa na výstavbu chrámu skladali.

V roku 2010 bola vysviacka nového ikonostasu. Rezbársku časť prác vykonal Jozef Bosnovič, rodák z obce Topoľovka a ikonopiscom bol Peter Komišak zo Sabinova.

Národná kultúrna pamiatka (NKP) je huteľná vec alebo nehnuteľná vec pamiatkovej hodnoty, ktorá je z dôvodu ochrany vyhlásená za národnú kultúrnu pamiatku. NKP a pamiatkové územia sú evidované v Ústrednom zozname pamiatkového fondu, ktorý poskytuje základné údaje na jeho ochranu na území celej Slovenskej republiky. V súčasnosti v ÚZPF evidujeme na Slovensku - 10 037 nehnuteľných národných kultúrnych pamiatok, ktoré tvorí 17 103 pamiatkových objektov a 15 206 huteľných národných kultúrnych pamiatok, ktoré tvorí 35 488 pamiatkových predmetov (údaj k 1.1.2024). Z toho na území obce Topoľovka sa nachádza 1 národná kultúrna pamiatka.

Tabuľka č. 30 Register nehnuteľných národných kultúrnych pamiatok

Katastrálne územie	Unifikovaný názov NNKP	Zaužívaný názov NNKP	Unifikovaný názov PO	Vznik	Prevládajúci sloh	Vlastnícka forma
Topoľovka	MOHYLNÍK	Mohylník-34 mohýl	MOHYLNÍK	10.st.	poveľko-moravské obdobie	Štát. hospod. organizácia

Zdroj: Pamiatkový úrad SR, Evidencia národných kultúrnych pamiatok na Slovensku

3.6. Kultúrne a športové aktivity

Obec podľa zákona o obecnom zriadení utvára podmienky aj na kultúru, osvetovú činnosť, záujmovú umeleckú činnosť, telesnú kultúru a šport a v určitom rozsahu zabezpečuje ochranu kultúrnych pamiatok. Spoločenský život v obci zabezpečuje samospráva a rôzne mimovládne organizácie pôsobiace v obci. V Topoľovke majú tradície rôzne podujatia, ktoré sa viažu na určité obdobie v roku.

Obec Topoľovka v súčasnosti neposkytuje svojim obyvateľom pravidelnú zdravotnú starostlivosť priamo v obci. Občania tak musia cestovať do najbližších zdravotníckych zariadení v neďalekom okresnom meste Humenné.

Šport má pre rozvoj spoločnosti kľúčový význam, športovanie prispieva k rozvoju osobnosti, rozvíja fyzické a duševné zdravie, vôľové vlastnosti a charakter človeka. V zmysle zákona č. 369/1990 Zb. o obecnom zriadení, v znení neskorších zmien a doplnkov obec vykonáva okrem iného výstavbu, údržbu a správu športových zariadení, utvára podmienky pre telesnú kultúru a šport. V zmysle zákona č. 288/1997 Z. z. o telesnej kultúre obec utvára podmienky pre rozvoj telesnej kultúry, najmä na rozvoj športu pre všetkých a podporuje organizovanie telovýchovných, turistických a športových podujatí.

Pre rozvoj kultúrnych a voľnočasových aktivít je v obci dostupné futbalové ihrisko, multifunkčné ihrisko, detské ihrisko, workoutové ihrisko a dopravné ihrisko.



4. Technická infraštruktúra

4.1. Elektrická energia

Obec Topoľovka je zásobovaná elektrickou energiou na dobrej úrovni, výkon transformátorov vyhovuje súčasným požiadavkám obce. V západovýchodnom smere prechádza územím Topoľovka trasa prenosového vzdušného vedenia na úrovni 110 kV ES Vranov nad Topľou –ES Humenné. Zásobovanie elektrickou energiou je vyhovujúce a to aj pre výhľadový rozvoj. Rovnako je vyhovujúci aj technický stav NN rozvodov elektrickej energie rekonštruovaných v roku 2000. V obci je plánovaná výstavba novej trafostanice.

4.2. Plynofikácia

Obec Topoľovka je plne plynofikovaná. Katastrálnymi územiami obcí Hudcovce, Topoľovka a Závadka prechádza v západovýchodnom smere trasa vysokotlakového plynovodu DN 200, 280 a 300 PN 4,0 Mpa v trase RS Vranov nad Topľou – RS Humenné.

4.3. Vodovodná a kanalizačná sieť

Obec Topoľovka má vybudovaný kompletný verejný vodovod. Zásobovanie pitnou vodou je zabezpečené z vodárenského systému Starina – Košice z prívodného potrubia DN 1 000 trasovaného vo východozápadnom smere katastrálnymi územiami obcí okresu Humenné. Obec nemá vybudovanú verejnú kanalizáciu ani ČOV.

4.4. Telekomunikácie a internet

Rozvoj telekomunikácií za posledné desaťročie zaznamenal výrazný kvantitatívny i kvalitatívny rast, predstihujúci mnohonásobne rozvoj ostatných odvetví technickej infraštruktúry. Je to jednak prestavbou a rekonštrukciou pevnej telefónnej siete a ústrední, ale hlavne rozvojom mobilných telefónnych systémov a ich plošného uplatnenia a rozvojom internetovej siete.

Obec má dobré GSM pokrytie od všetkých troch mobilných operátorov. V obci je dostupný širokopásmový internet a v telekomunikačnej sieti obce má významné postavenie miestny rozhlas.

4.5. Odpadové hospodárstvo

Podľa zákona č. 79/2015 Z. z. o odpadoch spadá do pôsobností obcí kooperácia činností súvisiacich s komunálnym odpadom na území obce. Obec zodpovedá za nakladanie s komunálnymi odpadmi a s drobnými stavebnými odpadmi, ktoré vznikli na území obce. Obec vo veciach štátnej správy odpadového hospodárstva prejednáva priestupky v odpadovom hospodárstve a ukladá pokuty za priestupky a poskytuje držiteľovi odpadu informácie o umiestnení a činnosti zariadení na nakladanie s odpadmi na území obce. Obec zodpovedá za nakladanie a likvidáciu komunálneho a drobného stavebného odpadu, ktorý vzniká na území obce. V obci je zavedený separovaný zber.



5. SWOT analýza



SWOT analýza je nástrojom strategického plánovania na určenie sociálno-ekonomickej situácie, konkrétne na hodnotenie silných a slabých stránok (strengths and weaknesses), príležitostí a ohrození (opportunities and threats), pričom ich identifikáciu napomáha vytvoreniu rozvojovej stratégie obce.

Zatiaľ čo silné a slabé stránky sa považujú za interné faktory systému, príležitosti a ohrozenia sú externé faktory a trendy, ktoré predstavujú šance či prekážky ovplyvňujúce lokálny regionálny rozvoj.

Hospodársky rozvoj	
Silné stránky	Slabé stránky
<ul style="list-style-type: none">• Atraktívne prírodné prostredie pre rozvoj udržateľného turizmu a cykloturizmu• Prítomnosť NKP v obci• Služby v obci• Prítomnosť Slovenskej pošty• Zrekonštruované objekty (obecný úrad, kultúrny dom)• Vybudovanie wifi prístupov v obci• Nehnuteľnosti vo vlastníctve obce pre potencionálnych investorov• Výhodná poloha obce v blízkosti viacerých regionálnych centier zamestnanosti (urbánnych centier – HE, Strážske, VT, MI)	<ul style="list-style-type: none">• Nedostatočná propagácia územia obce v oblasti cestovného ruchu z hľadiska prírodného potenciálu• Nutnosť dochádzky za prácou pre väčšinu obyvateľov• Pracovné príležitosti pre mladých, matky, staršie osoby sú veľmi obmedzené• Nízka atraktivita regiónu pre nových zamestnávateľov• Chýbajúca sieť vybudovaných cyklotrás• Nevyhovujúci technický stav komunikácií a chodníkov• Nedostatočná koordinácia aktivít v oblasti rozvoja CR v regióne
Príležitosti	Ohrozenia
<ul style="list-style-type: none">• Využitie európskych štrukturálnych a investičných fondov na realizáciu rozvojových aktivít• Záujem poľských partnerov o spoluprácu (spoločné cezhraničné projekty)• Možnosti využitia alternatívnych zdrojov energie (fotovoltaika, tepelné čerpadlá, biomasa)• Využívanie programov podporujúcich zamestnanosť• Rozvoj rodinného a malého podnikania• Zintenzívnenie spolupráce s okolitými obcami pri rozvoji cestovného ruchu s využitím potenciálu jednotlivých obcí a spoločnej propagácií	<ul style="list-style-type: none">• Odliv kvalifikovanej pracovnej sily• Vysoká inflácia a ceny energií znižujú ekonomickú stabilitu domácností, podnikateľov aj samosprávy• Klesajúca ponuka pracovných príležitostí pre menej kvalifikovaných občanov najviac ohrozených chudobou• Vysoká finančná náročnosť a vysporiadanie majetkovo-právnych vzťahov pri budovaní cyklistickej infraštruktúry a limitované externé zdroje



Sociálny rozvoj	
Silné stránky	Slabé stránky
<ul style="list-style-type: none">• Relatívne stabilizovaná skupina predproduktívneho obyvateľstva• Informovanosť obyvateľov prostredníctvom moderných technológií obyvateľstva• Zabezpečené predprimárne vzdelávanie v obci• Zabezpečené primárne vzdelávanie priamo v obci (plnoorganizovaná základná škola, ktorá je zároveň spádovou oblasťou pre susedné obce)• Existencia rôznych športovísk/ihrísk v obci• Vybudované komunitné centrum• Aktívne pôsobiace organizácie v obci• Široká ponuka kultúrno-spoločenských podujatí v obci počas roka• Existujúce objekty rozvoja kultúry	<ul style="list-style-type: none">• Prebiehajúce starnutie obyvateľstva (nízky prirodzený prírastok, vo väčšine záporný za posledných 10 rokov)• Nedostatočne využitý školský areál• Nedostatočná debarierizácia verejných budov• Dobudovanie športovej infraštruktúry• Absencia nájomných bytov
Príležitosti	Ohrozenia
<ul style="list-style-type: none">• Príprava lokalít pre rozvoj BV• Využitie európskych štrukturálnych a investičných fondov na realizáciu rozvojových aktivít• Záujem poľských partnerov o spoluprácu (spoločné cezhraničné projekty)• Využitie informačných technológií (SMART zlepšujúce podmienky pre život obyvateľov)• Rastúca mobilita obyvateľstva• Rastúci záujem seniorov po kultúrnych, športových, vzdelávacích aktivitách	<ul style="list-style-type: none">• Nedostatočné finančné zdroje na rastúce povinnosti stanovené štátom• Globálne ekonomické zmeny v oblasti priemyselnej výroby s dopadom na zamestnávanie menej kvalifikovaných pracovníkov• Možnosť rozšírenia nových mutácií chorôb na území regiónu• Starnutie populácie vytvára tlak na sociálne a zdravotnícke služby• Vysoká administratívna náročnosť pre získanie financií z EŠIF



Environmentálny rozvoj	
Silné stránky	Slabé stránky
<ul style="list-style-type: none">• Čistota ovzdušia a zdravšie prírodné prostredie• Pomerne dobrá úroveň vytriedenia základných druhov komunálnych odpadov (plasty, sklo, papier)• Územie katastra nespadá do ochranného pásma• Bezprostredná blízkosť horského prostredia• Zachovalé a tiché prostredie• Dostatok poľnohospodárskej a nepoľnohospodárskej pôdy• Vodovod a plynofikácia obce	<ul style="list-style-type: none">• Chýbajúca kanalizácia a ČOV• Vysoký podiel tuhých palív na vykurovaní• Nedostatočná protipovodňová ochrana• Vysoká energetická náročnosť verejných budov• Neveľká vzdialenosť od významných stacionárnych zdrojov znečistenia ovzdušia na regionálnej úrovni• Lokalizácia v ochrannom pásme III. stupňa vodárenského zdroja Ondava – Kučín• Neefektívne využitie biologického odpadu – chýbajúca kompostáreň
Príležitosti	Ohrozenia
<ul style="list-style-type: none">• Zvyšovanie úrovne vytriedenia aj ostatných druhov odpadov• Realizácia protipovodňových opatrení• Využitie obnoviteľných zdrojov energie na zvýšenie energetickej sebestačnosti a zníženie uhlíkovej stopy• Skvalitnenie environmentálnej osvedy a zodpovednosti občanov• Vhodné podmienky pre rozvoj ekologického poľnohospodárstva• Estetizácia obce – výsadba okrasnej zelene	<ul style="list-style-type: none">• Zníženie biodiverzity v dôsledku znižovania ekologickej stability krajiny• Nárast negatívnych dopadov zmeny klímy (dlhšie obdobia sucha, lesné požiare, intenzívnejšie povodne, extrémne obdobia sucha)• Nedostatočná realizácia adaptačných opatrení na negatívne dopady zmeny klímy• Znečistenie ovzdušia veľkými priemyselnými znečisťovateľmi, ale i domácnosťami vo vykurovacom období• Nepripravené technické projekty pre environmentálnu infraštruktúru• Konkurencia medzi obcami s problémami podobného charakteru pri čerpaní štrukturálnej pomoci a verejných zdrojov na rozvoj a budovanie infraštruktúry obce



B. STRATEGICKÁ ČASŤ



Vízia obce

Strategická časť PHRSR obsahuje stratégiu rozvoja obce pričom vychádza z jej identifikovaných vnútorných špecifik i vonkajších vplyvov a určuje hlavné ciele a priority rozvoja obce pri rešpektovaní princípov regionálnej politiky v záujme dosiahnutia vyváženého a udržateľného rozvoja územia.

Pri stanovení vízie rozvoja územia obce Topoľovka bolo nutné prihliadať na ten fakt, že sa vzťahuje k dlhodobému horizontu 10 rokov. Vízia by mal byť v súlade s Víziou a stratégiou rozvoja Slovenska do roku 2030 a Programom hospodárskeho rozvoja a sociálneho rozvoja Prešovského samosprávneho kraja 2021 - 2030.

Vízia regionálneho rozvoja predstavuje stav, ku ktorému má Slovensko za niekoľko rokov dospieť - vymedzuje rámec pre definovanie strategických cieľov a priorít na obdobie 2021 až 2027 s výhľadom do roku 2030, ako aj postupy na ich dosiahnutie.

Vízia regionálneho rozvoja Slovenska je definovaná takto:

„Slovensko je krajina úspešných udržateľne sa rozvíjajúcich regiónov, ktorá poskytuje kvalitné a bezpečné prostredie pre zdravý a plnohodnotný život všetkých obyvateľov.“

Slovensko 2030 stojí na šiestich národných prioritách implementácie Agendy 2030, ktoré sú integrované do troch rozvojových programov:

- ochrana a rozvoj zdrojov,
- udržateľné využívanie prírodných zdrojov,
- rozvoj komunít.

Princípami Slovensko 2030 sú:

- environmentálna a hospodárska udržateľnosť,
- kvalita života ako rozhodujúci faktor verejných politík,
- efektívnosť, synergia, subsidiarita, sebestačnosť a integrácia,
- dôraz na priority.

S ohľadom na vyššie uvedené dokumenty národnej a regionálnej úrovne, bola vízia rozvoja obce upravená nasledovne:

Topoľovka v roku 2030 ako progresívna, moderná, ekonomicky, sociálne a kultúrne živá obec, poskytujúca kvalitné komunálne služby pri udržaní vysokej kvality pre harmonický život svojich obyvateľov a s udržiavaním svojho prírodného a kultúrneho dedičstva.

V roku 2030 bude naša obec živým príkladom udržateľného a prosperujúceho spoločenstva, ktoré sa vyznačuje inkluzívnou kultúrou, ekologickou zodpovednosťou a sociálnou solidaritou. Naša obec bude miestom, kde sa obyvatelia cítia doma a kde sa každý jednotliviec cíti podporovaný a zapojený do rozvoja a rozhodovania.



Prioritné oblasti

Pre naplnenie uvedenej vízie obce obec stanovila tri prioritné oblasti svojho rozvoja počas rokov 2024 – 2035. Jedná sa o tieto prioritné oblasti:

1. **Inteligentná a konkurencieschopná obec**
2. **Zelená obec**
3. **Obec bližšie k občanom**

Špecifické ciele

V týchto prioritných oblastiach rozvoja si obec stanovila špecifické ciele a navrhla opatrenia (programová časť dokumentu), ktorými tieto ciele dosiahne.

Prioritné oblasti rozvoja obce a špecifické ciele:

Priorita 1: Inteligentná a konkurencieschopná obec

- ŠC 1.1 Implementácia smart riešení pre lepšiu správu a efektívnejšiu komunikáciu
- ŠC 1.2 Zvyšovanie bezpečnosti všetkých účastníkov dopravy
- ŠC 1.3 Podpora cyklodopravy

Priorita 2: Zelená obec

- ŠC 2.1 Efektívne odpadové hospodárstvo
- ŠC 2.2 Investície na adaptácie na zmenu klímy, prístup k vode, zelená a modrá infraštruktúra

Priorita 3: Obec bližšie k občanom

- ŠC 3.1 Rozvoj bývania
- ŠC 3.2 Zlepšenie dostupnosti a kvality vzdelávania
- ŠC 3.3 Skvalitňovanie podmienok pre rozvoj kultúry a podpora budovania identity obce
- ŠC 3.4 Rozvoj podmienok pre športovanie a aktívne trávenie voľného času
- ŠC 3.5 Podpora turizmu a cestovného ruchu
- ŠC 3.6 Zvyšovanie bezpečnosti verejných priestranstiev s dôrazom na pocit bezpečnosti najzraniteľnejších skupín obyvateľstva



C. PROGRAMOVÁ ČASŤ



Prioritné oblasti rozvoja obce, špecifické ciele, opatrenia a aktivity:

Priorita 1: Inteligentná a konkurencieschopná obec	
ŠC 1.1 Implementácia smart riešení pre lepšiu správu a efektívnejšiu komunikáciu	
Opatrenie	Podpora zavádzania efektívnych SMART digitálnych riešení u subjektov poskytujúcich verejné služby <ul style="list-style-type: none">➤ realizácia podporných aktivít pri zavádzaní digitálnych riešení do spoločnosti (napr. v doprave, cestovnom ruchu, odpadovom hospodárstve, vo výrobných procesoch, pri poskytovaní elektronických služieb občanom a pod.)
Opatrenie	Zefektívnenie služieb obecného úradu občanom <ul style="list-style-type: none">➤ elektronizácia služieb, zvyšovanie odborných kapacít, orientácia na pomoc občanovi a iné➤ rekonštrukcia, modernizácia a rozšírenie miestneho rozhlasu➤ rekonštrukcia a modernizácia káblových rozvodov televízie, výstavba optickej siete, vysokorychlostný internet
ŠC 1.2 Zvyšovanie bezpečnosti všetkých účastníkov dopravy	
Opatrenie	Zvyšovanie bezpečnosti na komunikáciách ich priebežnou opravou a obnovou
Opatrenie	Dobudovanie a rekonštrukcia prístupových ciest v časti obce Mokriny
Opatrenie	Výstavba nových chodníkov pre zvyšovanie bezpečnosti chodcov a zraniteľných účastníkov premávky <ul style="list-style-type: none">➤ výstavba chodníka v časti obce Mokriny
ŠC 1.3 Podpora cyklodopravy	
Opatrenie	Rozvoj infraštruktúry na podporu cyklodopravy v obci ako aj do susedných obcí <ul style="list-style-type: none">➤ výstavba cyklochodníkov ako nemotorovej dopravy za dochádzkou do práce a do škôl
Priorita 2: Zelená obec	
ŠC 2.1 Efektívne odpadové hospodárstvo	
Opatrenie	Zhodnocovanie biologicky rozložiteľného odpadu v obci <ul style="list-style-type: none">➤ výstavba obecnej kompostárne vrátane vybavenia
Opatrenie	Prechod na obehové hospodárstvo <ul style="list-style-type: none">➤ zriadenie zberného dvora➤ nákup techniky



	<ul style="list-style-type: none">➤ príprava odpadov na opätovné použitie➤ podpora aktivít v oblasti obehového hospodárstva
ŠC 2.2 Investície na adaptácie na zmenu klímy, prístup k vode, zelená infraštruktúra	
Opatrenie	Znižovanie vlastnej uhlíkovej stopy obce
	<ul style="list-style-type: none">➤ znižovanie energetickej náročnosti verejných budov (dom smútku, polyfunkčné domy – bývalá Drobná prevádzkareň č.s. 110, polyfunkčná budova Hasičskej zbrojnice č.s. 15, budova Poľovníckej chatky)
	<ul style="list-style-type: none">➤ využívanie OZE na verejných budovách
	<ul style="list-style-type: none">➤ podpora zelenej a modrej infraštruktúry
Opatrenie	Zvyšovanie odolnosti (adaptácie) obce na aktuálne a prognózované negatívne dopady zmeny klímy
	<ul style="list-style-type: none">➤ vodozádržné opatrenia a ochrana pred povodňami (regulácia toku Lieskovčiek, protipovodňové opatrenia v lokalite Hrabiny,➤ náhrada nepriepustných povrchov za priepustné
Opatrenie	Stoková sieť
	<ul style="list-style-type: none">➤ odkanalizovanie obce

Priorita 3: Obec bližšie k občanom

ŠC 3.1 Rozvoj bývania

Opatrenie	Vytvorenie podmienok na rozvoj bytovej výstavby
	<ul style="list-style-type: none">➤ výstavba bytových domov v spolupráci so súkromnými investormi

ŠC 3.2 Zlepšenie dostupnosti a kvality vzdelávania

Opatrenie	Rekonštrukcia a modernizácia vzdelávacích zariadení
	<ul style="list-style-type: none">➤ debarierizácia školy
	<ul style="list-style-type: none">➤ materiálne a technické zabezpečenie školy
	<ul style="list-style-type: none">➤ budovanie učební, vrátane vonkajších, modernizácia školskej knižnice
	<ul style="list-style-type: none">➤ modernizácia školskej jedálne, kuchyne vrátane materiálno-technického vybavenia
	<ul style="list-style-type: none">➤ výstavba a rekonštrukcia školských športovísk (napr. dopravné ihrisko, detské ihrisko Rodinka)➤ rekonštrukcia telocvične vrátane zateplenia a zateplenia spojovacej chodby



ŠC 3.3 Skvalitňovanie podmienok pre rozvoj kultúry a podpora budovania identity obce	
Opatrenie	Rozvoj kultúrnej a komunitnej infraštruktúry a služieb v obci
	<ul style="list-style-type: none">➤ modernizácia kultúrneho domu (rekonštrukcia sociálnych zariadení, kanalizácie odpadových vôd, rekonštrukcia a modernizácia kuchyne, rekonštrukcia a modernizácia sály KD, rekonštrukcia zasadacej miestnosti, sobášnej miestnosti, archívu, pivničných priestorov, úprava parkovacích miest a debarierizácia budovy)➤ výstavba areálu pre kultúrne vyžitie občanov obce – prírodný amfiteáter pri futbalovom ihrisku
ŠC 3.4 Rozvoj podmienok pre športovanie a aktívne trávenie voľného času	
Opatrenie	Rozvoj podmienok pre športovanie a aktívne trávenie voľného času
	<ul style="list-style-type: none">➤ údržba a rozširovanie existujúcich športovísk (napr. výstavba skateparku pri budove KD a iné)➤ rekonštrukcia futbalového ihriska (rekonštrukcia budovy sociálnych zariadení na futbalovom ihrisku, výstavba samostatnej tribúny)
Opatrenie	Podpora rekreačnej infraštruktúry v obci
	<ul style="list-style-type: none">➤ budovanie rekreačnej infraštruktúry vrátane mobiliáru a doplnkovej infraštruktúry pre rekreáciu (napr. oddychový altánok pre cyklistov pri budove KD a iné)
ŠC 3.5 Podpora turizmu a cestovného ruchu	
Opatrenie	Využitie kultúrneho a prírodného potenciálu obce pre rozvoj cestovného ruchu
	<ul style="list-style-type: none">➤ budovanie cykloturistickej cyklotrasy (v súlade s Kostrovou sieťou PSK)➤ realizácia partnerských projektov
ŠC 3.6 Zvyšovanie bezpečnosti verejných priestranstiev s dôrazom na pocit bezpečnosti najzraniteľnejších skupín obyvateľstva	
Opatrenie	Revitalizácia verejných priestranstiev
	<ul style="list-style-type: none">➤ rekonštrukcia miestnych cintorínov (oplotenie, vstupná brána, vytvorenie hrobových miest na pochovávanie bez pomníkov)➤ výstavba oddychovej zóny pre rodičov a detí (obecný pozemok pri RD č. 30 a 31)
Opatrenie	Rozšírenie kamerového systému v obci
Opatrenie	Rekonštrukcia, modernizácia a rozšírenie verejného osvetlenia (LED osvetlenie)
Opatrenie	Rekonštrukcia NN sietí v obci v spolupráci s VSD, a.s.



D. REALIZAČNÁ ČASŤ



Zásobník projektov

Zásobník projektov obce Topoľovka na roky 2024-2030 predstavuje prehľad plánovaných projektových zámerov, ktorých realizáciou sa má prispieť k naplneniu stanoveného globálneho cieľa obce do r. 2035.

Aktuálny zásobník projektov nepredstavuje súhrn všetkých možných realizovateľných projektov, ani zoznam projektov, ktorých realizáciou sa podarí naplno zabezpečiť stanovených cieľov. Ide zoznam projektových zámerov, ktoré je obec aktuálne považuje za realizovateľné a aspoň čiastočne rozpracované vo forme zámeru. Zásobník projektov má predstavovať živý a flexibilný prehľad projektových zámerov, ktorý sa môže v priebehu rokov aktualizovať a dopĺňať o nové projektové zámery, ktoré sú v súlade so stanovenými prioritami rozvoja obce.

Akčný plán

Akčný plán (AP) slúži ako implementačný a monitorovací nástroj PHRSR a obsahuje prehľad prebiehajúcich a plánovaných aktivít (projektov, projektových zámerov a projektových ideí), ktoré súvisia s napĺňaním cieľov obce do r. 2035, avšak už sú v určitej fáze realizácie v nasledujúcich troch rokoch. Ide teda o konkrétny krátkodobý plánovaco-implementačný nástroj rozvoja obce, ktorý má mať priame prepojenie aj na programový rozpočet samosprávy. Keďže ide o prehľad konkrétnych aktivít na obdobie n+2 rokov, je vhodné jeho prípravu časovo a obsahovo koordinovať s prípravou programového rozpočtu obce.

Akčný plán obsahuje minimálne nasledujúce informácie:

- názov aktivity,
- zaradenie pod príslušnú prioritu / špecifický cieľ
- predpokladaný zdroj financovania,
- predpokladané výdavky na realizáciu aktivity,
- predpokladaný termín realizácie,
- fáza pripravenosti aktivity, resp. popis aktuálneho stavu realizácie v sledovanom čase.

Samotný Akčný plán obce Topoľovka na nasledujúce obdobie (r. 2024-2026) by mal primárne vychádzať z projektového zásobníka PHRSR a mal byť vytváraný a schvaľovaný súbežne s programovým rozpočtom obce na dané obdobie.

Súčasťou Akčného plánu majú byť aktivity a projektové zámery, ktoré sú významné z pohľadu rozvoja obce a je potrebné ich systematicky monitorovať a odpočtovať v rámci vyhodnocovania plnenia PHRSR. Súčasťou AP nemajú byť aktivity bežnej údržby obce (bežná starostlivosť o zeleň, lokálna oprava poškodeného chodníka/cesty a pod.), ktoré nemajú podstatný význam na dosahovanie stanovených cieľov, či nesúvisia s inou významnou aktivitou obce.



Monitorovanie a vyhodnocovanie PHRSR

Cieľom monitorovania a hodnotenia napĺňania PHRSR je zabezpečiť plynulé napĺňanie stanovených cieľov v jednotlivých prioritách. Obecný úrad zabezpečí spracovanie monitorovacej správy v súčinnosti s ostatnými externými pracovníkmi participujúcimi na realizácii projektov v rámci PHRSR. Vstupnými údajmi pre monitorovacie správy budú najmä evidencie vedené Obecným úradom, programový rozpočet a ukazovatele sledované v jednotlivých implementovaných projektoch, pokiaľ si to ich realizácia vyžaduje. Monitorovanie sa bude realizovať raz ročne a bude mať podobu taxatívneho vymedzenia realizovaných aktivít v kombinácii s vyhodnotením stanovených indikátorov a míľnikov. Monitorovacie správy budú predkladané obecnému zastupiteľstvu podľa príslušnosti jednotlivých napĺňaných priorit v rámci PHRSR, ktoré sú kompetentnými orgánmi správy oponovať, hodnotiť a prijímať na základe nich ďalšie rozhodnutia.

Monitorovacia správa za predchádzajúci kalendárny rok implementácie PHRSR sa predkladá každoročne na rokovanie obecného zastupiteľstva do 30.6. daného roka (správa za rok n sa predkladá v roku n+1). Súčasťou monitorovacej správy je odpočet napĺňania merateľných indikátorov dosahovania cieľov, odpočet plnenia Akčného plánu s krátkym popisom postupu v jednotlivých úlohách a Aktualizovaný Akčný plán na nasledujúce 3 roky s aktualizáciou časového či finančného rámca a stavu pripravenosti. V prípade potreby významnejších zmien je vhodné odpočtovať a aktualizovať Akčný plán aj pri schvaľovaní programového rozpočtu v jednotlivých rokoch.

Záverom by mala monitorovacia správa identifikovať prípadnú potrebu aktualizácie samotného PHRSR a navrhnúť jej spracovanie alebo v prípade zásadných zmien aj navrhnúť spracovanie nového PHRSR.

Spôsob aktualizácie PHRSR

Aktualizácia stratégie je organickou súčasťou jej implementácie a vytvára z nej moderný, otvorený a flexibilný dokument. Súčasťou procesu aktualizácie je systematický zber a vyhodnocovanie podnetov od obyvateľov a subjektov pôsobiacich na území obce, sledovanie prichádzajúcich príležitostí i hrozieb, ako aj výskyt nových skutočností, ktoré neboli známe v čase tvorby stratégie známe. Periodicita aktualizácie závisí od zistení procesu monitoringu a vyhodnocovania, resp. od potreby reagovať na zásadný odborný, legislatívny, politický, či strategický podnet.

Na základe predchádzajúcich skúseností je odporúčané zväziť aktualizáciu PHRSR po cca 3-4 rokoch od jeho schválenia.



E. FINANČNÁ ČASŤ



Plán využitia/aktivizácie zdrojov vrátane finančného plánu

Plán využitia zdrojov stanovuje zdroje (finančné, ľudské, priestorové, materiálne a iné) nevyhnutné pre implementáciu stratégie a plán ich nasadenia v procese implementácie PHRSR vrátane plánu využitia finančných zdrojov. Obec si zostavuje finančný plán na daný rozpočtový rok s výhľadom na dva roky. Akčný plán a finančný plán PHRSR obce schvaľuje obecné zastupiteľstvo v rámci schvaľovania rozpočtu obce. Akčný plán PHRSR obce Topoľovka bude spracovaný na ročnej báze a bude obsahovať plán realizácie projektov v danom roku aj s definovaným finančným krytím. Finančný plán implementácie stratégie identifikuje predpokladané celkové náklady na realizáciu plánovaných aktivít, zdroje a spôsob financovania. Na zabezpečení zdrojov by sa mali podieľať subjekty, ktoré majú benefit z realizácie. Z dôvodu náročnej predprojektovej a projektovej prípravy je vhodné rozdeliť realizáciu projektov do viacerých fáz a v prvej fáze podporiť najmä neinvestičné aktivity a predprojektovú a projektovú prípravu.

V dôsledku neexistencie nevyhnutných podkladových údajov pre stanovenie finančného rámca, v ktorom by sa mal program rozvoja v strednodobom horizonte pohybovať, je výška prostriedkov potrebná na realizáciu jednotlivých opatrení stanovená len orientačne. Táto časť bude konkretizovaná v závislosti od reálneho čerpania finančných príspevkov zo štrukturálnych fondov, možností obecného rozpočtu atď.

Tabuľka č. 31 Indikatívny finančný plán - sumarizácia		
Špecifické ciele	Hrubý odhadovaný rozpočtový vplyv	Program/program rozpočtu
	tis. EUR	
ŠC 1.1 Implementácia smart riešení pre lepšiu správu a efektívnejšiu komunikáciu	N/A	Obecný rozpočet, zdroje štátu, EÚ fondy, Plán Obnovy, dotačné schémy, iné zdroje financovania
ŠC 1.2 Zvyšovanie bezpečnosti všetkých účastníkov dopravy	N/A	Obecný rozpočet, zdroje štátu, EÚ fondy, Plán Obnovy, dotačné schémy, iné zdroje financovania
ŠC 1.3 Podpora cyklo dopravy	N/A	Obecný rozpočet, zdroje štátu, EÚ fondy, Plán Obnovy, dotačné schémy, iné zdroje financovania
ŠC 2.1 Efektívne odpadové hospodárstvo	N/A	Obecný rozpočet, zdroje štátu, EÚ fondy, Plán Obnovy, dotačné schémy, iné zdroje financovania
ŠC 2.2 Investície na adaptácie na zmenu klímy, prístup k vode, zelená a modrá infraštruktúra	N/A	Obecný rozpočet, zdroje štátu, EÚ fondy, Plán Obnovy, dotačné schémy, iné zdroje financovania
ŠC 3.1 Rozvoj bývania	N/A	Obecný rozpočet, zdroje štátu, EÚ fondy, Plán Obnovy, dotačné schémy, iné zdroje financovania
ŠC 3.2 Zlepšenie dostupnosti a kvality vzdelávania	N/A	Obecný rozpočet, zdroje štátu, EÚ fondy, Plán Obnovy, dotačné schémy, iné zdroje financovania
ŠC 3.3 Skvalitňovanie podmienok pre rozvoj kultúry a podpora budovania identity obce	N/A	Obecný rozpočet, zdroje štátu, EÚ fondy, Plán Obnovy, dotačné schémy, iné zdroje financovania



ŠC 3.4 Rozvoj podmienok pre športovanie a aktívne trávenie voľného času	N/A	Obecný rozpočet, zdroje štátu, EÚ fondy, Plán Obnovy, dotačné schémy, iné zdroje financovania
ŠC 3.5 Podpora turizmu a cestovného ruchu	N/A	Obecný rozpočet, zdroje štátu, EÚ fondy, Plán Obnovy, dotačné schémy, iné zdroje financovania
ŠC 3.6 Zvyšovanie bezpečnosti verejných priestranstiev s dôrazom na pocit bezpečnosti najzraniteľnejších skupín obyvateľstva	N/A	Obecný rozpočet, zdroje štátu, EÚ fondy, Plán Obnovy, dotačné schémy, iné zdroje financovania

Zdroje financovania realizácie PHRSR obce:

1. Hlavné zdroje financovania:

- a) Verejné zdroje: štátny rozpočet, štátne účelové fondy, rozpočet vyšších územných celkov a rozpočet obcí a miest.
- b) Iné zdroje: prostriedky fyzických osôb, prostriedky právnických osôb, úvery, príspevky medzinárodných organizácií, prostriedky vyplývajúce z medzinárodných zmlúv o poskytnutí grantu uzatvorených medzi Slovenskou republikou a inými štátmi.

2. Doplnkové zdroje financovania – finančné prostriedky z Európskej únie

Plánované investície, projekty a aktivity zamerané na naplnenie cieľov PHSR budú financované z viacerých zdrojov, ktoré môžeme rozdeliť na zdroje externé a interné, súkromné a verejné, návratné a nenávratné a ich kombináciu s možnosťou využitia rôznych finančných nástrojov. V rámci verejných externých zdrojov ide o:

- a) nenávratné zdroje (granty EÚ ako sú Plán obnovy a odolnosti, EŠIF, Fond na spravodlivú transformáciu a komunitárne programy EÚ vrátane programov cezhraničnej spolupráce),
- b) návratné zdroje (finančné nástroje EÚ).

PHRSR je prioritne zameraný na využitie možností financovania z prostriedkov EÚ v súlade s Partnerskou dohodou, Programom Slovensko a Plánom obnovy a odolnosti SR, no môže zahŕňať aj projekty financované z iných EÚ fondov (napríklad ERASMUS+, Horizont atď.) a finančných nástrojov EÚ (EIB a pod.). Projekty zaradené do PHRSR môžu byť v rokoch 2024 – 2029 podporené najmä cez mechanizmus dopytovo orientovaných projektov v rámci výziev financovaných z Programu Slovensko, Plánu obnovy a odolnosti SR, štátnych fondov, dotačných mechanizmov a iných externých zdrojov.

V roku 2024 očakávame najviac výziev z Programu Slovensko (predovšetkým z alokácie UMR Humenné na ITI projekty).



Použitá literatúra

1. Partnerská dohoda 2021 - 2027
2. Zmluva o fungovaní Európskej únie
3. Operačný program Slovensko
4. Plán obnovy a odolnosti
5. Rámcový dohovor OSN o zmene klímy (1994)
6. Agenda 2030 pre udržateľný rozvoj
7. Ciele politiky EÚ v programovom období 2021 – 2027
8. Programové vyhlásenie vlády Slovenskej republiky na obdobie rokov 2020 – 2024
9. Národná stratégia regionálneho a územného rozvoja Slovenskej republiky do roku 2030 (2017)
10. Konceptia územného rozvoja Slovenska 2001 – v znení KURS 2011 – zmeny a doplnky č. 1 KURS 2001
11. Národný infraštruktúrny plán Slovenskej republiky na roky 2018 – 2030, (2017)
12. Zelenšie Slovensko – Stratégia environmentálnej politiky Slovenskej republiky do roku 2030 (Envirostratégia 2030)
13. Strategický plán rozvoja dopravy SR do roku 2030 (2016)
14. Akčný plán rozvoja elektromobility v Slovenskej republike (2019)
15. Pozičný dokument Európskej komisie k Partnerskej dohode a programom SR na roky 2014 - 2020
16. Stratégia financovania Európskych štrukturálnych a investičných fondov pre programové obdobie 2014 - 2020
17. Program hospodárskeho rozvoja a sociálneho rozvoja samosprávneho kraja (PHRSR PSK)
18. Nariadenia EK (Všeobecné nariadenie, nariadenie k fondom)
19. CENTROPE – Správa o regionálnom rozvoji, 2012,
20. CENTROPE – Nástroj na hodnotenie potrieb infraštruktúry – podpora konkurencieschopného regionálneho rozvoja (INAT)
21. CENTROPE – Stratégia ľudského kapitálu
22. CENTROPE – Stratégia v oblasti vedomostného regiónu
23. CENTROPE – Stratégia v oblasti priestorovej integrácie a Akčný plán 2013+
24. CENTROPE – Stratégia v oblasti kultúry a cestovného ruchu 2013+
25. Zákon č. 539/2008 Z.z. o podpore regionálneho rozvoja, v znení neskorších predpisov
26. Zákon č. 369/1990 Z.z. o obecnom zriadení, v znení neskorších predpisov
27. Zákon č. 303/1995 Z.z. o rozpočtových pravidlách, v znení neskorších predpisov
28. VEDA, Encyklopédia Slovenska, VI zv. Veda, Bratislava, 1982
29. MAZÚR, M., LUKNIŠ, M. Regionálne geomorfologické členenie SSR, Geogr, Čas., 30, 2, Bratislava, 1978
30. UPSVAR, Štatistiky Úradu práce, sociálnych vecí a rodiny
31. Interné materiály
32. Sociologický ústav Slovenskej akadémie vied, REGIONÁLNY ROZVOJ SLOVENSKA VÝCHODISKÁ A SÚČASNÝ STAV, Editori: Mgr. Ľubomír Falčan, CSc., Doc. PhDr. Ján Pašiak, PhD. 2004, 88 s
33. Ministerstvo životného prostredia Slovenskej republiky, Národná stratégia ISPA Slovenskej republiky: životné prostredie, Október 2000
34. HRAŠNA, M., KLUKANOVÁ, A. Inžinierskogeologická rajonizácia, In Atlas krajiny Slovenskej republiky [online], 2004,



35. Encyklopédia Slovenska, Veda 1983
36. Kraje a okresy Slovenska, Q111 1997
37. <http://www.statistics.sk/>
38. <http://www.sodbtn.sk/>
39. <https://datacube.statistics.sk/>
40. <https://www.obectopolovka.sk/>
41. <https://zsmstopolovka.edupage.org/>
42. <https://www.po-kraj.sk/sk/samosprava/vyzvy-granty/programove-obdobie-2021-2027/phrsr-psk-2021-2030.html>
43. <https://www.po-kraj.sk/sk/samosprava/vyzvy-granty/programove-obdobie-2021-2027/ius-21-27/integrovana-uzemna-strategia-ius-2021-2027.html>
44. <https://www.humenne.sk/Samosprava-mesta/UMR-Humenne/>
45. <http://chkovihorlat.sopsr.sk/priroda/fauna-a-flora>
46. <https://www.enviroportal.sk/>
47. <https://mirri.gov.sk/>
48. Vyhláška MŽP SR č. 24/2003 Z.z., ktorou sa vykonáva zákon č. 543/2002 Z. z. o ochrane prírody a krajiny
49. Vyhláška MŽP SR č. 492/2006 Z.z., ktorou sa mení a dopĺňa vyhláška Ministerstva životného prostredia Slovenskej republiky č. 24/2003 Z. z., ktorou sa vykonáva zákon č. 543/2002 Z. z. o ochrane prírody a krajiny
50. Zákon o podpore regionálneho rozvoja č. 539/2008 Z.z. v znení neskorších predpisov
51. Program hospodárskeho rozvoja a sociálneho rozvoja obce Topoľovka 2016 - 2021 s výhľadom do roku 2023
52. VZN a smernice obce Topoľovka